



โครงการ  
ระบบขายเครื่องใช้ไฟฟ้าออนไลน์

โดย  
นางสาวสุทิตา อินทจักร รหัสนิสิต 61010781

เสนอ  
อาจารย์พิภพ ช้อยวงศ์งาม

รายงานฉบับนี้เป็นส่วนหนึ่งของวิชา CE 417 การพัฒนาเว็บไซต์ขั้นสูง  
ภาคเรียนที่ 2 ปีการศึกษา 2564 คณะศึกษาศาสตร์ สาขาคอมพิวเตอร์  
มหาวิทยาลัยรัตนบัณฑิต

## คำนำ

ระบบขายเครื่องใช้ไฟฟ้าออนไลน์ สำเร็จลุล่วงไปได้ด้วยดีผู้จัดทำขอขอบพระคุณ บุคคล และกลุ่มบุคคลต่างๆ ที่ได้กรุณาให้คำปรึกษา แนะนำ ช่วยเหลือ อย่างดียิ่ง ทั้งในด้านวิชาการและด้านการดำเนินงาน รวมถึง อาจารย์พิภพ ช้อยวงค์งามที่ปรึกษาโครงการ ซึ่งได้ให้คำปรึกษา ข้อเสนอแนะ และความช่วยเหลือในการพัฒนาระบบลุล่วงไปด้วยดี ขอกราบพระคุณคณะอาจารย์ทุกท่านที่ได้ให้ความรู้คำแนะนำ ให้กำลังใจตลอดภาคการศึกษาที่ผ่านมา สุดท้ายนี้ขอขอบคุณและขอบใจเพื่อนๆ ทุกคน ที่คอยไล่ถามความคืบหน้าของ โครงการฉบับนี้ช่วยเหลือซึ่งกันและกันจนกระทั่งโครงการออกมาสำเร็จลุล่วงไปได้ด้วยดี

นางสาวสุทิศา อินทจักร์ รหัส61010781

ชื่อหัวข้อ                   ระบบขายเครื่องใช้ไฟฟ้าออนไลน์

นักศึกษา                    นางสาวสุพิชชา อินทจรรย์

อาจารย์ที่ปรึกษา         พิภพ ช้อยวงค์งามระดับการศึกษา

คณะศึกษาศาสตร์ สาขาคอมพิวเตอร์ ปีการศึกษา         2564

### บทคัดย่อ

โครงการนี้มีชื่อว่า ระบบขายเครื่องใช้ไฟฟ้าออนไลน์ คือระบบจำหน่ายเครื่องใช้ไฟฟ้าแบบใหม่ที่ได้พัฒนาบริการมาให้แก่ลูกค้า เพื่อลดต้นทุนและขจัดปัญหาต่างๆในการเดินทางของผู้บริโภคให้ลดลงมากที่สุด ทั้งปัญหาที่เกิดจากลูกค้าเอง ปัญหาที่เกิดจากการให้บริการของพนักงาน ทำให้ลูกค้าได้รับความสะดวกสบาย รวดเร็ว และบริการที่ทันสมัย ง่ายต่อการเพิ่มข้อมูล ลบข้อมูล แก้ไขข้อมูล ภายในร้านเพื่อความพึงพอใจของลูกค้า การคิดคำนวณราคาต่างๆ ใช้สูตรในโปรแกรมคอมพิวเตอร์ ทำให้มีความถูกต้องและแม่นยำ และมีการจัดเก็บข้อมูลต่างๆไว้ในคอมพิวเตอร์ เพื่อง่ายต่อการจัดเก็บข้อมูลต่างๆ

# บทที่ 1

## บทนำ

### 1.1 ความสำคัญและที่มาของปัญหา

การใช้เทคโนโลยีเป็นสิ่งที่มีความสำคัญ สำหรับยุคนี้ไม่ว่าจะเป็นการติดต่อสื่อสารและรวมถึงการค้นหาข้อมูลต่างๆและการใช้เทคโนโลยี เพื่อการทำงานและจัดการธุรกิจของผู้ประกอบการขายสินค้าออนไลน์เป็นอีกหนึ่งทางเลือกที่ผู้ประกอบการสามารถเข้าถึงลูกค้าได้ง่าย เนื่องจากธุรกิจขายสินค้าออนไลน์ได้เข้ามามีบทบาทอย่างมากทำให้ผู้บริโภคยุคโลก ตัดสินใจซื้อสินค้าและบริการผ่านทางเว็บไซต์มีความสะดวกสบาย มีค่าใช้จ่ายในการลงทุนต่ำกว่าการซื้อช่องทางปกติ จากเดิมที่การลงทุนสูงกว่าปกติ การทำงานในด้านพาณิชย์กรรมหรือชื่อมาขายไป ยังไม่มีประสิทธิภาพพอทำให้เกิดปัญหาในการเช็คสินค้าไม่ตรงกับรายการสินค้าที่มีอยู่ราคาสินค้าที่ลงทุนมีราคาสูงทำให้ลูกค้าไม่กล้าที่จะซื้อสินค้า สถานประกอบการไม่สะดวกพอให้ลูกค้าเข้ามาชมสินค้า จึงทำให้มีปัญหาในการขายสินค้าของ ผู้ประกอบการและความสะดวกของลูกค้า

### 1.2 วัตถุประสงค์

- 1.2.1 เพื่อเพิ่มความสะดวกในการจัดเก็บข้อมูลสินค้า
- 1.2.2 เพื่ออำนวยความสะดวกในการสั่งซื้อสินค้าให้แก่ลูกค้า
- 1.2.3 เพื่อเพิ่มความสามารถในการออกแบบระบบฐานข้อมูล
- 1.2.4 เพื่อศึกษาและเข้าใจถึงระบบขายสินค้าออนไลน์

### 1.3 ขอบเขตของงาน

ในกรณีศึกษาระบบงานขายออนไลน์ ต้องให้ความสำคัญต่อการกำหนดขอบเขตการทำโครงการระบบงานขายออนไลน์ไว้ดังนี้

#### 1.3.1 กลุ่มของผู้ใช้ระบบงานขายออนไลน์ แบ่งเป็น 2 กลุ่มคือ ผู้ดูแลระบบและลูกค้า

1) Admin สามารถ ใช้งานในระบบขายออนไลน์ได้

1.1 จัดการข้อมูลลูกค้า

1.2 จัดการข้อมูลสินค้า

1.3 ตรวจสอบการชำระเงินของลูกค้า

2) ลูกค้าหรือสมาชิก

2.1 สมัครสมาชิกและปรับปรุงข้อมูลส่วนตัว

2.2 ข้อมูลการสั่งซื้อสินค้า

2.3 แจ้งชำระเงิน

2.4 ข้อมูลการยืนยันการรับสินค้า

## บทที่ 2 ทฤษฎีที่เกี่ยวข้อง

### ระบบงานใหม่

ระบบงานใหม่เป็นระบบขายเครื่องใช้ไฟฟ้าออนไลน์ที่มีความสะดวกรวดเร็วมากยิ่งขึ้นมีการสั่งซื้อสินค้าที่ไม่ยุ่งยาก สินค้ามีคุณภาพและยังสามารถสั่งซื้อสินค้าแถมราคาที่ไม่สูงเกินความสามารถของลูกค้าอีกด้วยในการเข้าสู่ระบบจะสั่งซื้อสินค้าจะต้องเป็นสมาชิกของระบบก่อนที่จะสามารถค้นหาสินค้าได้

#### 2.1 เหตุผลที่ทำระบบใหม่

ต้องการให้ระบบงานใหม่ที่มีประสิทธิภาพและเป็นระบบมากขึ้นทำให้มีการเข้าถึงข้อมูล ชื่อ ขาย การเพิ่มค้นหา แก้ไข ลบ ข้อมูลให้มีความรวดเร็วมากขึ้นมีความถูกต้อง และให้มีความผิดพลาดน้อยลงสามารถตรวจสอบได้ เพิ่มความเป็นระเบียบในการจัดเก็บข้อมูล

#### 2.2 การเข้าสู่ระบบการจัดการขายสินค้าออนไลน์

1. ผู้ใช้ที่ต้องการเข้าสู่ระบบสามารถสมัครสมาชิกได้เลย
2. การสั่งซื้อ ต้องเป็นสมาชิกก่อนถึงจะสั่งซื้อสินค้าได้
3. การสั่งซื้อ จะต้องเป็นสมาชิกเท่านั้นจึงจะทำการสั่งซื้อสินค้าได้
4. สามารถค้นหาสินค้าที่ต้องการได้

#### 2.3 เทคโนโลยีที่ใช้ในการพัฒนาระบบ

1. Windows 10 Home Single Language
2. Microsoft office Word ใช้พิมพ์รายงาน
3. My SQL ทำระบบฐานข้อมูล
4. PHP JAVA Script CSS HTML
5. Xampp
6. Visual Studio

## 7. Microsoft office Excel

### 2.3.1 XAMPP

Xampp คือ โปรแกรมสำหรับจำลองเครื่องคอมพิวเตอร์ส่วนบุคคลของเราให้ทำงานในลักษณะของ Webserver ซึ่งเครื่องคอมพิวเตอร์ของเราจะเป็นทั้งเครื่องแม่ และเครื่องลูกในเครื่องเดียวกัน โดยไม่ต้องเชื่อมต่อกับ Internet ก็สามารถทดสอบกับเว็บไซต์ที่เราสร้างขึ้นมาได้ทุกที่ทุกเวลา อีกทั้งยังประหยัดเวลาและไม่มีค่าใช้จ่ายใดๆทั้งสิ้น ซึ่งในปัจจุบันนี้ได้รับความนิยมจากผู้ใช้งาน CMS ในการสร้างเว็บไซต์

XAMPP ประกอบด้วย Apache, PHP, MySQL, PHP MyAdmin, Perl ซึ่งเป็น โปรแกรมพื้นฐานที่รองรับการทำงาน CMS เป็นชุด โปรแกรมสำหรับออกแบบเว็บไซต์ที่ได้รับความนิยมในปัจจุบัน ไฟล์สำหรับติดตั้ง XAMPP นั้นอาจมีขนาดใหญ่สักหน่อย เนื่องจากมีชุดควบคุมการทำงานที่ช่วยให้การปรับแต่งส่วนต่างๆง่ายขึ้น XAMPP นั้นรองรับระบบปฏิบัติการหลายตัว เช่น Windows, Linux, MacOS

### 2.3.2 PHP

PHP คือ ภาษาคอมพิวเตอร์จำพวก scripting language ภาษาจำพวกนี้คำสั่งต่างๆจะเก็บอยู่ในไฟล์ที่เรียกว่า script และเวลาใช้งานต้องอาศัยตัวแปรชุดคำสั่งตัวอย่างของภาษาสคริปต์ก็เช่น JavaScript, Perl เป็นต้น ลักษณะของ PHP ที่แตกต่างจากภาษาสคริปต์แบบอื่นๆ คือ PHP ได้รับการพัฒนาและออกแบบมาเพื่อใช้งานในการสร้างเอกสารแบบ HTML โดยสามารถสอดแทรกหรือแก้ไข เนื้อหาได้โดยอัตโนมัติ ดังนั้นจึงกล่าวว่า PHP เป็นภาษาที่เรียกว่า Server-side หรือ HTMLembedded scripting language นั่นคือในทุกๆ ครั้งก่อนที่เครื่องคอมพิวเตอร์ซึ่งให้บริการเป็น Web server จะส่งหน้าเว็บเพจที่เขียนด้วย PHP ให้เรามันจะทำการประมวลผลตามคำสั่งที่มีอยู่ให้เสร็จเสียก่อนแล้วจึงค่อยส่งผลลัพธ์ที่ได้ให้เราผลลัพธ์ที่ได้นั้นก็คือเว็บเพจที่เราเห็นนั่นเอง ถือได้ว่า PHP เป็นเครื่องมือที่สำคัญชนิดหนึ่งซึ่งช่วยให้เราสามารถสร้าง Dynamic Webpages (เว็บเพจที่มีการโต้ตอบกับผู้ใช้งาน) ได้อย่างมีประสิทธิภาพและมีลูกเล่นมากขึ้น PHP เป็นผลงานที่เติบโตมาจากกลุ่มของนักพัฒนาในเชิงเปิดเผยรหัสต้นฉบับ หรือ OpenSource ดังนั้น PHP จึงมีการพัฒนาไปอย่างรวดเร็ว และแพร่หลาย โดยเฉพาะอย่างยิ่งเมื่อใช้ร่วมกับ Apache Webserver ระบบปฏิบัติการอย่างเช่น Linux หรือ FreeBSD เป็นต้น ในปัจจุบัน PHP สามารถใช้ร่วมกับ WebServer หลายๆตัวบน ระบบปฏิบัติการอย่างเช่น Windows 95/98/NT ข้อดีของภาษา PHP

1. ใช้ได้ฟรี
2. ง่ายต่อการศึกษา เพราะมีรูปแบบโครงสร้างที่ไม่ซับซ้อน
3. เรียนรู้ได้ง่ายเนื่องจาก PHP ผั่งเข้าไปใน HTML และใช้โครงสร้างและไวยากรณ์ภาษาต่างๆ
4. เร็วและมีประสิทธิภาพ โดยเฉพาะเมื่อใช้กับ Apache Webserver เพราะไม่ต้องใช้ โปรแกรมจากภายนอก
5. ใช้ร่วมกับ XML ได้ทันที
6. ใช้กับระบบเพิ่มข้อมูลได้

7. ใช้กับข้อมูลตัวอักษรได้อย่างมีประสิทธิภาพ 8. ใช้กับโครงสร้างข้อมูลแบบ Scalar, Array, Associative array  
9. ใช้กับการประมวลผลภาพได้ 10. มีประสิทธิภาพสูงและเสถียรภาพสามารถพัฒนาเว็บแอปพลิเคชันตั้งแต่  
เว็บไซต์ขนาดเล็ก ไป จนถึงขนาดใหญ่ได้ PHP ที่นำมาใช้ในระบบ คือ ใช้สำหรับจัดทำเว็บไซต์

### 2.3.3 SQL

ภาษาสอบถามข้อมูลหรือภาษาจัดการข้อมูลอย่างมีโครงสร้างมีการพัฒนาภาษาคอมพิวเตอร์และ โปรแกรม  
ฐานข้อมูลที่รองรับมากมาย เพราะจัดการข้อมูลได้ง่าย เช่น MySQL, MsSQL, PostgreSQL หรือ MS Access เป็น  
ต้น เสหรับ โปรแกรมฐานข้อมูลที่มีความนิยมคือ MySQL เป็น Open Source ที่ใช้งานได้ทั้งใน Linux และ  
Windows ใช้ในการจัดการฐานข้อมูลจัดเก็บข้อมูล เพิ่ม ลบ แก้ไข และค้นหา รวมทั้งการจัดเรียงข้อมูล

PHP MyAdmin Database Managerphp

MyAdmin เป็น โปรแกรมหนึ่งที่ติดมากับ Appserv เพื่อใช้สำหรับการจัดการฐานข้อมูล เช่น

สร้าง/ลบฐานข้อมูล สร้าง/ลบตาราง จัดการฟิลด์ต่างๆ ของข้อมูล รวมทั้งการประมวลผลคำสั่ง SQL เป็นต้น ซึ่ง  
พัฒนามาจากสคริปต์ภาษา PHP ใช้บริหารฐานข้อมูลออนไลน์ผ่านทางหน้าเว็บไซต์ มีเครื่องมือที่ช่วยในการ  
จัดการที่ง่ายและคล่องตัวใช้สำหรับจัดการฐานข้อมูล สร้าง/ลบฐานข้อมูล สร้างและจัดการตาราง เช่น เพิ่มแถบ  
ข้อมูล, ลบแถบข้อมูล, แก้ไขแถบข้อมูล หรือลบตาราง เพิ่มหรือแก้ไข Field ต่างๆ ของข้อมูลรวมทั้งการ  
ประมวลผล คำสั่ง SQL

ข้อดีของภาษา SQL

1. เป็นภาษาใช้ง่าย
2. ฐานข้อมูลมีขนาดเล็ก
3. มีความปลอดภัยในระดับที่ดี
4. มีความต้องการทรัพยากรต่ำ
5. สามารถประยุกต์ใช้ได้โดยง่าย

PHP MyAdmin Database Managerphp ที่นำมาใช้ในระบบ คือ การบริหารฐานข้อมูลออนไลน์ผ่านทางหน้า  
เว็บไซต์ มีเครื่องมือที่ช่วยในการจัดการที่ง่ายและคล่องตัวใช้สำหรับจัดการฐานข้อมูล สร้าง/ลบฐานข้อมูล สร้าง



และจัดการตาราง เช่น เพิ่มแถบข้อมูล, ลบแถบข้อมูล, แก้ไข แถบข้อมูล หรือลบตาราง เพิ่มหรือแก้ไข Field ต่างๆ ของข้อมูลรวมทั้งการประมวลผลคำสั่ง SQL

## 2.5 ซอฟต์แวร์เกี่ยวกับการจัดทำเอกสาร

### 2.5.1 Microsoft Office Word

โปรแกรม Microsoft Office Word เป็นโปรแกรมประมวลผลคำที่นิยมใช้กันมากอยู่ในปัจจุบันนี้ เพราะมีคุณลักษณะที่ดี เช่น การจัดรูปแบบสะดวกรวดเร็ว ฯลฯ และมีประโยชน์การจัดเก็บเอกสารและการปรับแก้ไข พื้นฐานการใช้โปรแกรมตั้งแต่การเปิดส่วนประกอบต่างๆ เช่น แท็บเมนู แท็บเครื่องมือ มุมมอง และการจัดการไฟล์เอกสาร เช่น การเปิด การปิด การบันทึก และการออกจากโปรแกรม ฯลฯ อีกทั้งยังรองรับภาษาไทยได้ด้วย ใช้ในการจัดทำเอกสารรายงานต่างๆ ในการศึกษาข้อมูลวิเคราะห์และการออกแบบระบบ Microsoft Office Word ที่นำมาใช้ในระบบ คือ ช่วยในการจัดทำเอกสารรูปแบบโครงการจัดรูปแบบ การจัดเก็บเอกสารและการปรับปรุงแก้ไขเอกสาร

### 2.5.1 Microsoft Office Excel

Microsoft Excel ใช้สำหรับเก็บข้อมูลในลักษณะของตาราง ที่มีความสามารถในการคำนวณและสร้างกราฟจากข้อมูลได้อย่างรวดเร็ว ปัจจุบันได้พัฒนามาถึงรุ่นที่มีชื่อเรียกว่า Microsoft Excel 2010 ที่พัฒนารูปลักษณะของหน้าต่างและการใช้งานโปรแกรมให้ดูง่าย โดยมีส่วนติดต่อผู้ใช้ที่มีการรวบรวมไว้เป็นหมวดหมู่ให้สามารถใช้งานได้ง่ายและเป็นระบบมากขึ้น

Excel คืออะไร

Excel เป็น โปรแกรมประเภท สเปรดชีต (Spreadsheets) หรือ โปรแกรมตารางงาน ซึ่งจะเก็บข้อมูลต่าง ๆ ลงบนแผ่นตารางงาน คล้ายกับการเขียนข้อมูลลงไปในสมุดที่มีการตีช่องตารางทั้งแนวนอนและแนวตั้ง ซึ่งช่องตารางแต่ละช่องจะมีชื่อประจำแต่ละช่อง ทำให้ง่ายต่อการป้อนข้อมูล การแก้ไขข้อมูล สะดวกต่อการคำนวณ และการนำข้อมูลไปประยุกต์ใช้ สามารถจัดข้อมูลต่าง ๆ ได้อย่างเป็นหมวดหมู่และเป็นระเบียบมากยิ่งขึ้น

## คุณสมบัติที่สำคัญในโปรแกรม Excel

1. ความสามารถด้านการคำนวณ Excel สามารถป้อนสูตรการคำนวณทางคณิตศาสตร์ เช่น บวก ลบ คูณ หาร เป็นต้น รวมทั้งสูตรคำนวณด้านอื่น ๆ และจุดเด่นของการคำนวณคือผลลัพธ์ของการคำนวณจะเปลี่ยนแปลงตามเมื่ออินพุตที่นำมาเปลี่ยนค่า ทำให้เราไม่ต้องเสียเวลาเปลี่ยนแปลงค่าผลการคำนวณใหม่
2. ความสามารถด้านการใช้ฟังก์ชัน นอกจากการป้อนสูตรคูณทางคณิตศาสตร์แล้ว Excel ยังสามารถป้อนฟังก์ชันอื่น ๆ ได้อีก เช่น ฟังก์ชันเกี่ยวกับตัวอักษร ตัวเลข วันที่ ฟังก์ชันเกี่ยวกับการเงินหรือการตัดสินใจ
3. ความสามารถในการสร้างกราฟ Excel สามารถนำข้อมูลที่ป้อนลงในตารางมาสร้างเป็นกราฟได้ทันที มีรูปภาพให้เลือกใช้งานหลายรูปแบบตามความเหมาะสม เช่น กราฟแท่ง แสดงยอดขายแต่ละเดือน กราฟวงกลม แสดงส่วนแบ่งการตลาด เป็นต้น
4. ความสามารถในการตกแต่งตารางข้อมูล Excel สามารถตกแต่งตารางข้อมูลหรือกราฟข้อมูลด้วยภาพสี และรูปแบบตัวอักษรต่าง ๆ เพื่อให้เกิดความสวยงามและแยกแยะข้อมูลได้ง่ายขึ้น
5. ความสามารถในการจัดเรียงลำดับ Excel สามารถคัดเลือกเฉพาะข้อมูลที่ต้องการมาวิเคราะห์ได้
6. ความสามารถในการพิมพ์งานออกทางเครื่องพิมพ์ Excel สามารถพิมพ์งานทั้งข้อมูลและรูปภาพหรือกราฟออกทางเครื่องพิมพ์ได้ทันที ซึ่งทำให้ง่ายต่อการสร้างรายงาน
7. ความสามารถในการแปลงข้อมูลในตารางให้เป็นเว็บเพจเพื่อนำมาแสดงในโฮมเพจ

### บทที่ 3

#### ขั้นตอนการจัดสร้างโครงการ

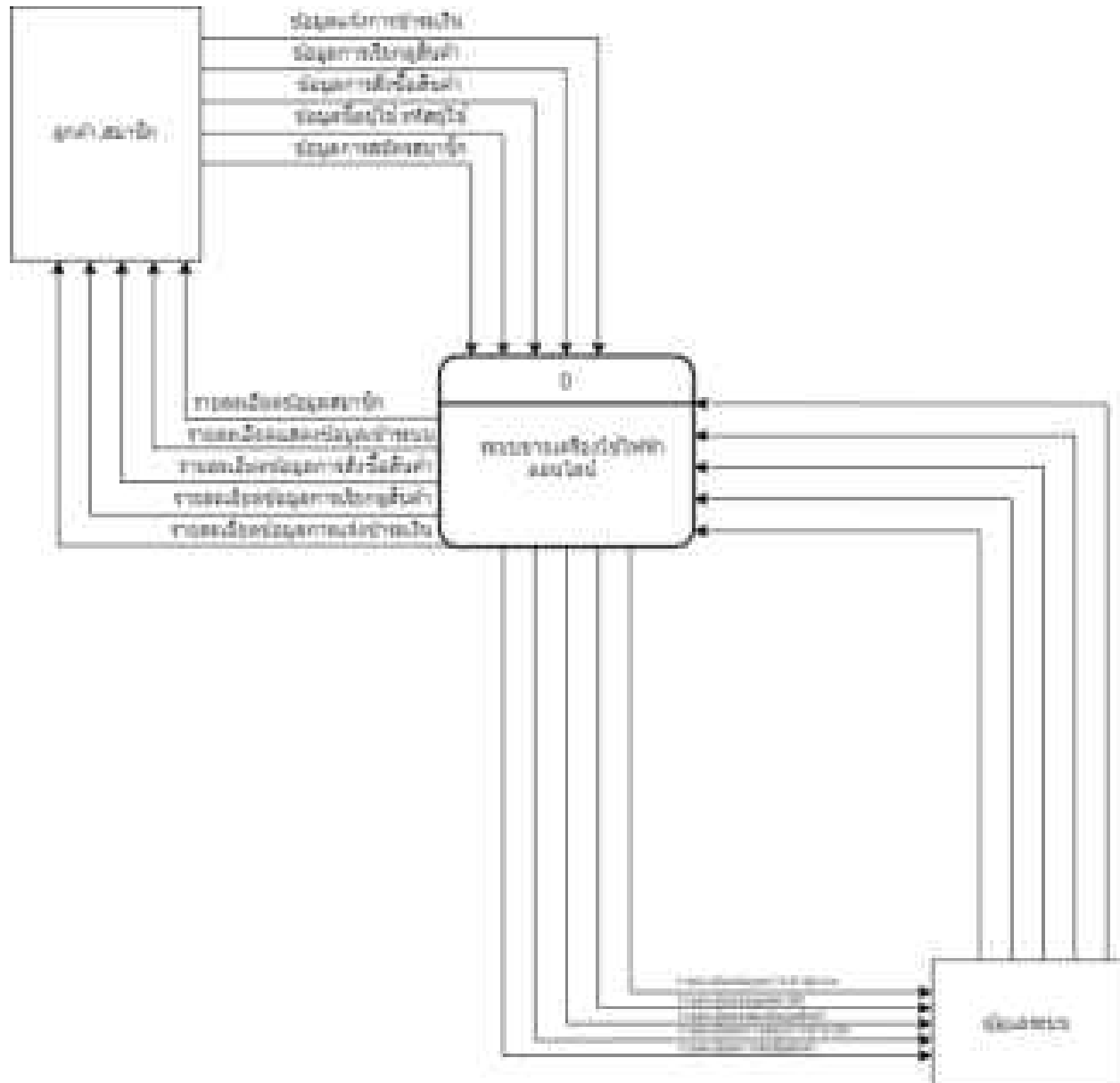
##### วิธีดำเนินงาน

ลำดับที่	หัวข้อการดำเนินโครงการ	ปีพ.ศ.2564			
		พ.ค.	ธ.ค.	ม.ค.	ก.พ.
1	ศึกษาความเป็นไปได้ของโครงการ	←→			
2	พจนานุกรมและสมุด ใน ไลบรารีที่เกี่ยวข้อง	←→			
3	วิเคราะห์และออกแบบระบบ		←→		
4	พัฒนาระบบ		←→	←→	
5	ทดสอบระบบ		←→	←→	←→
6	ปรับปรุงและแก้ไขระบบ		←→	←→	←→
7	ทำคู่มือและเอกสารประกอบไปพร้อม	←→	←→	←→	←→

## การวิเคราะห์ระบบทางการไหลของข้อมูล

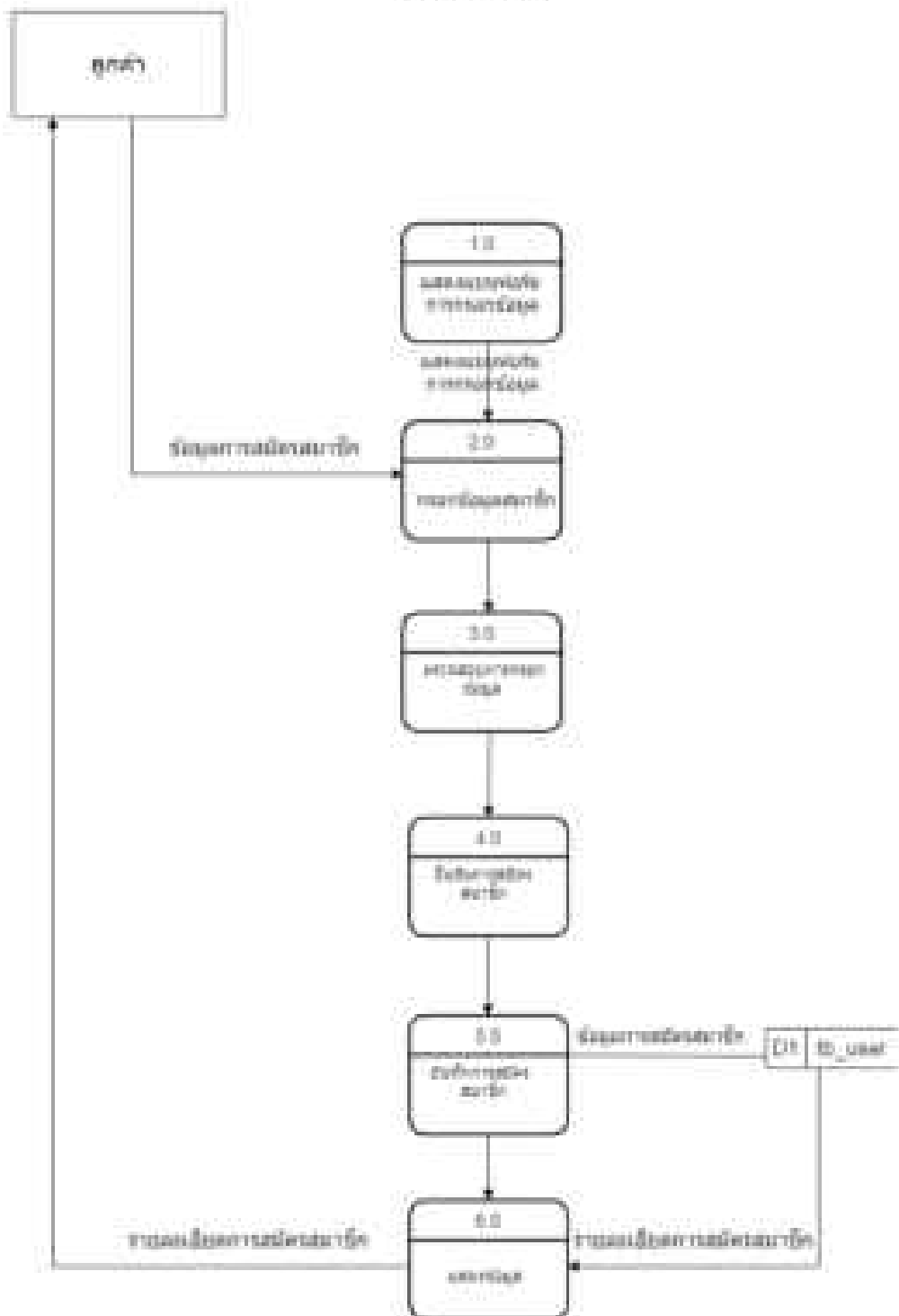
การวิเคราะห์ระบบทางการไหลของข้อมูลเป็นการแสดงแผนภาพรูปแบบการทำงานภายในระบบจัดการขายสินค้าออนไลน์ผลของการวิเคราะห์ดังนี้

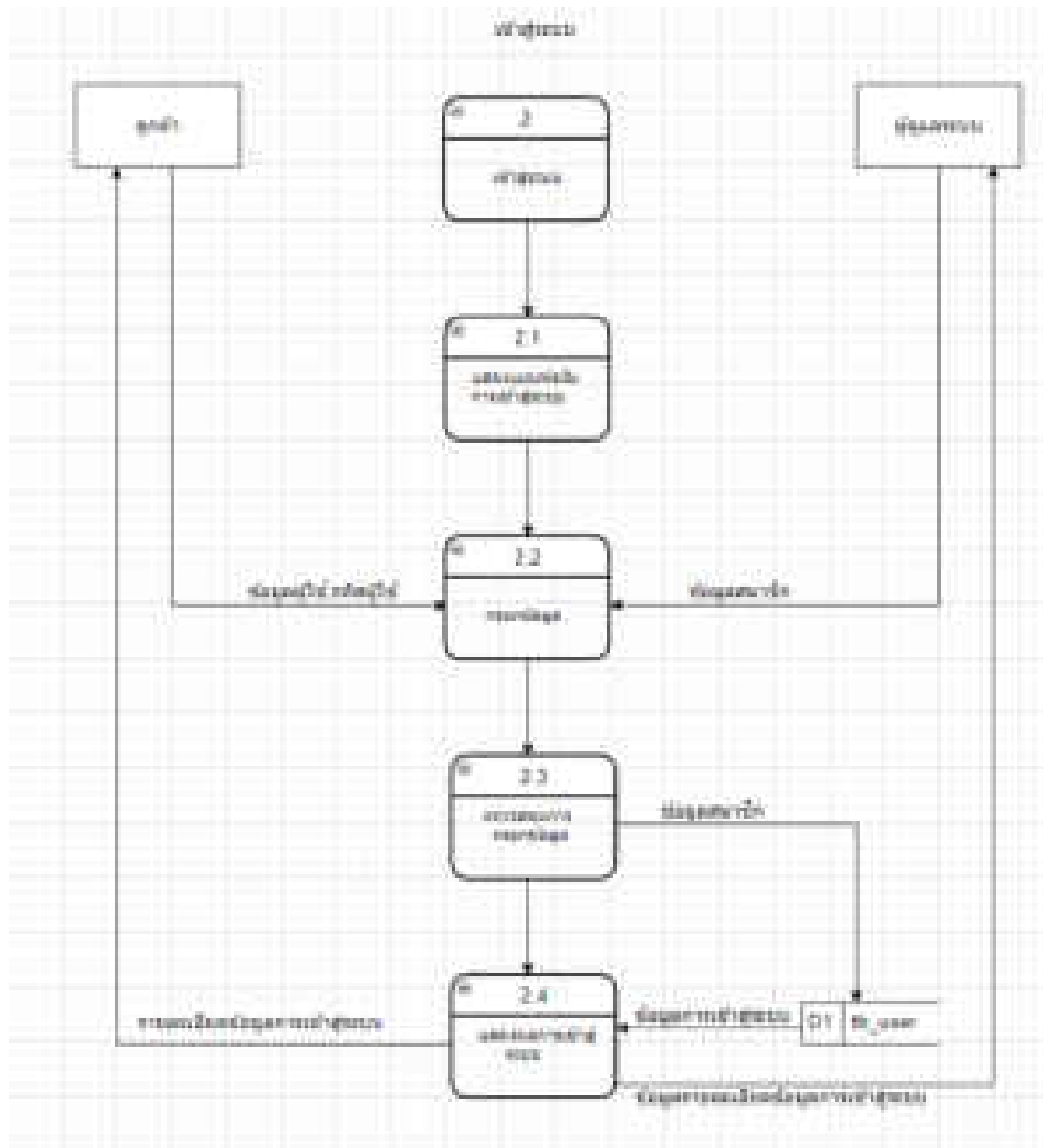
### CONTEXT DIAGRAM

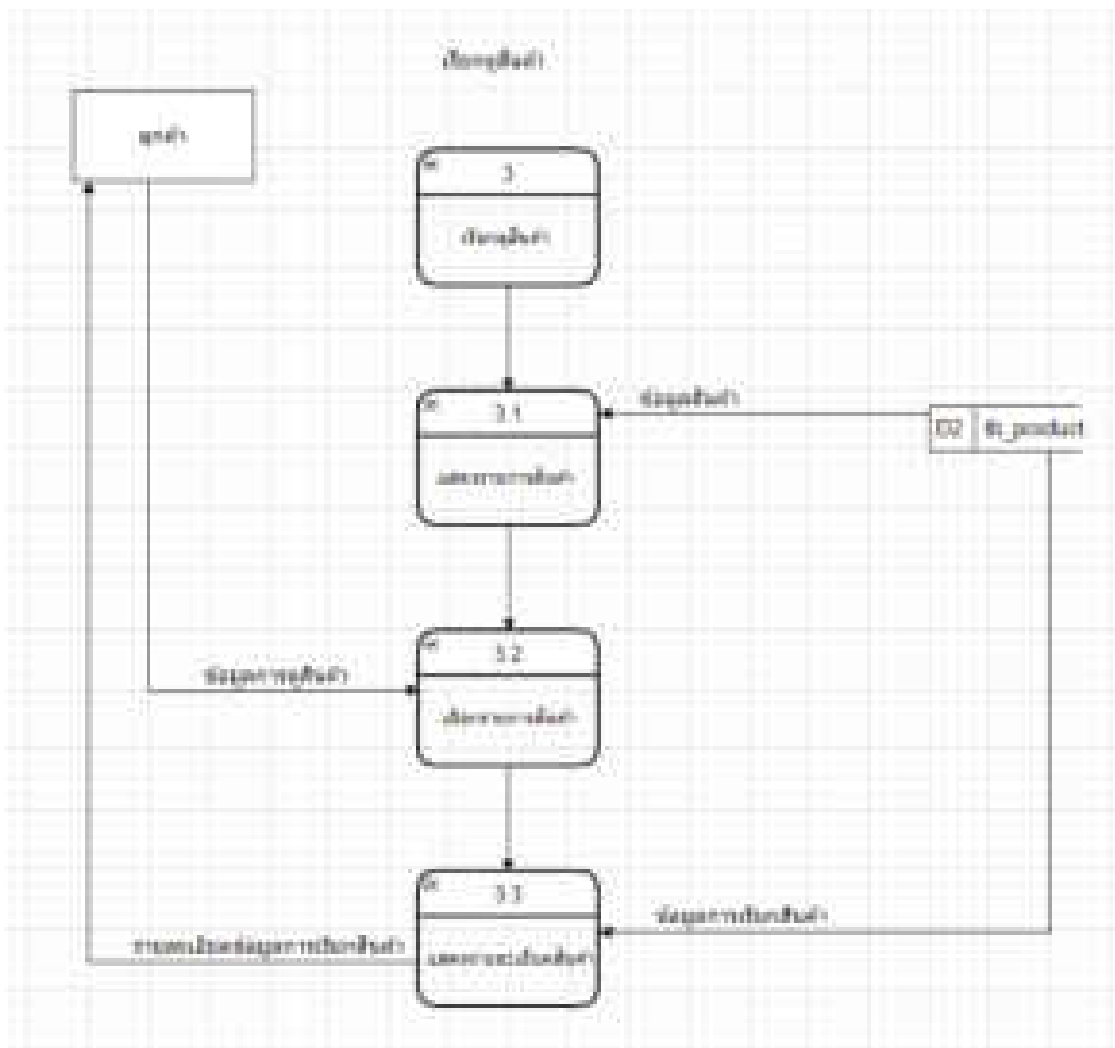


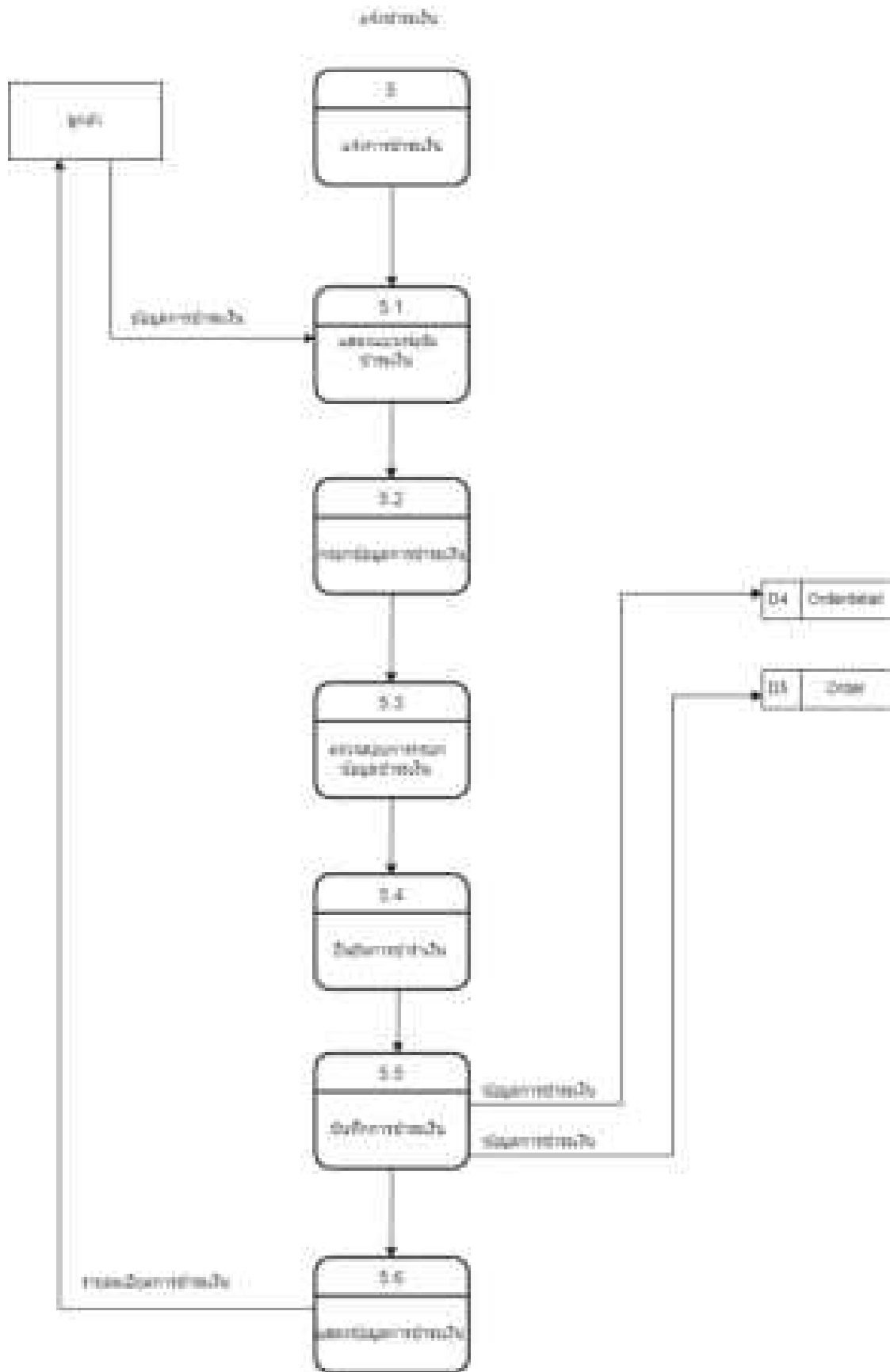
รูปที่ 3.1 แสดงภาพ Data Flow Diagram Level 0

ការគណនា



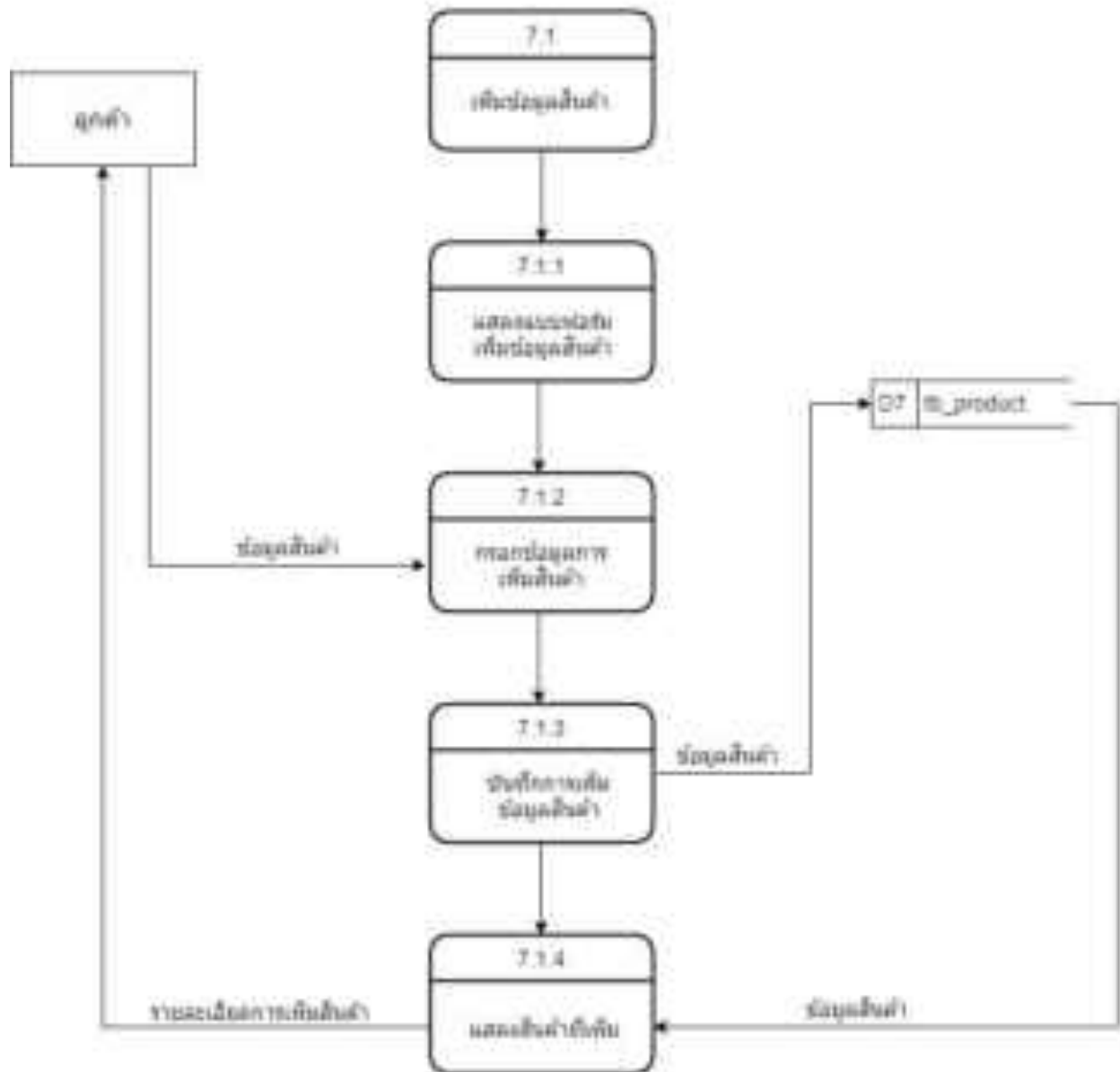




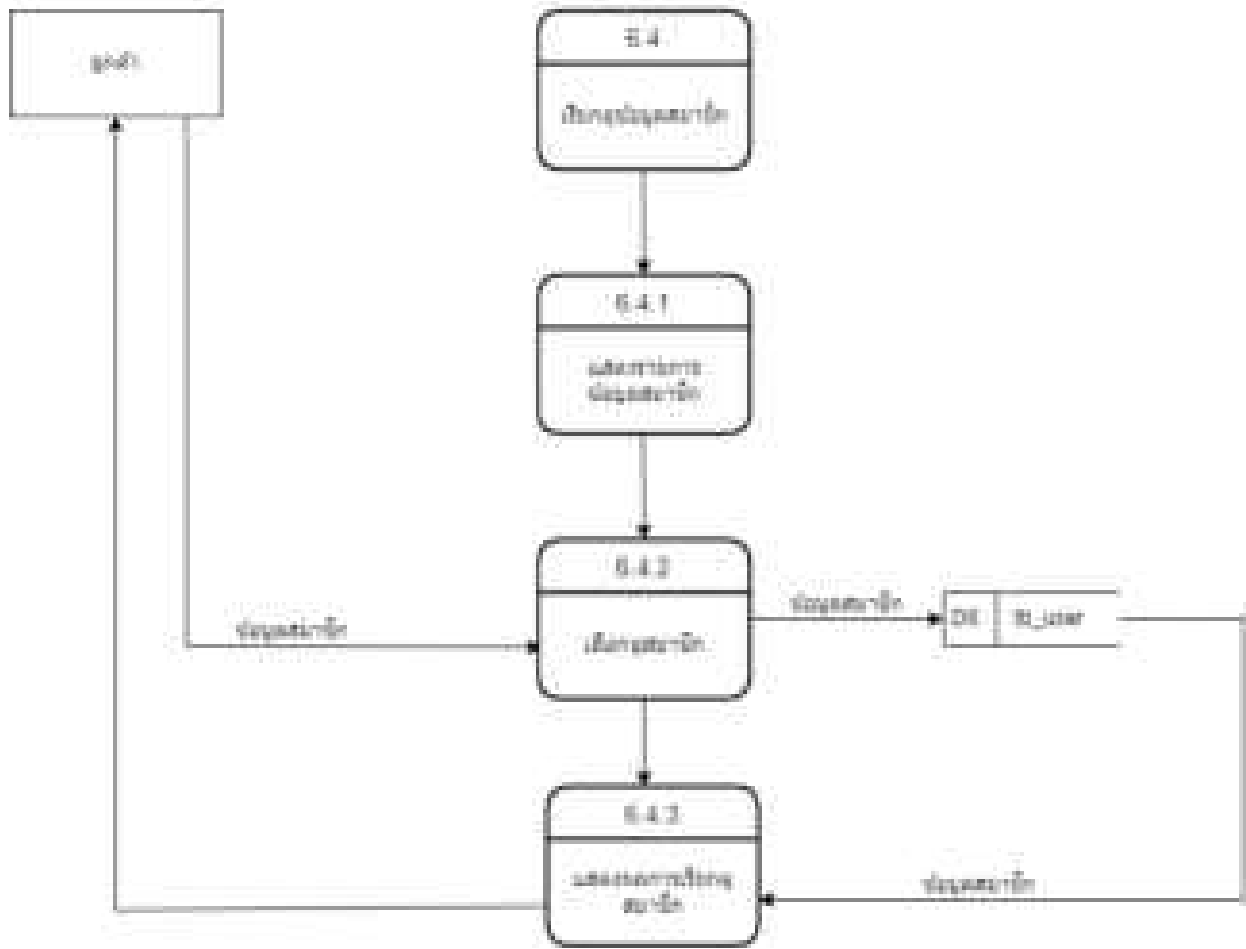


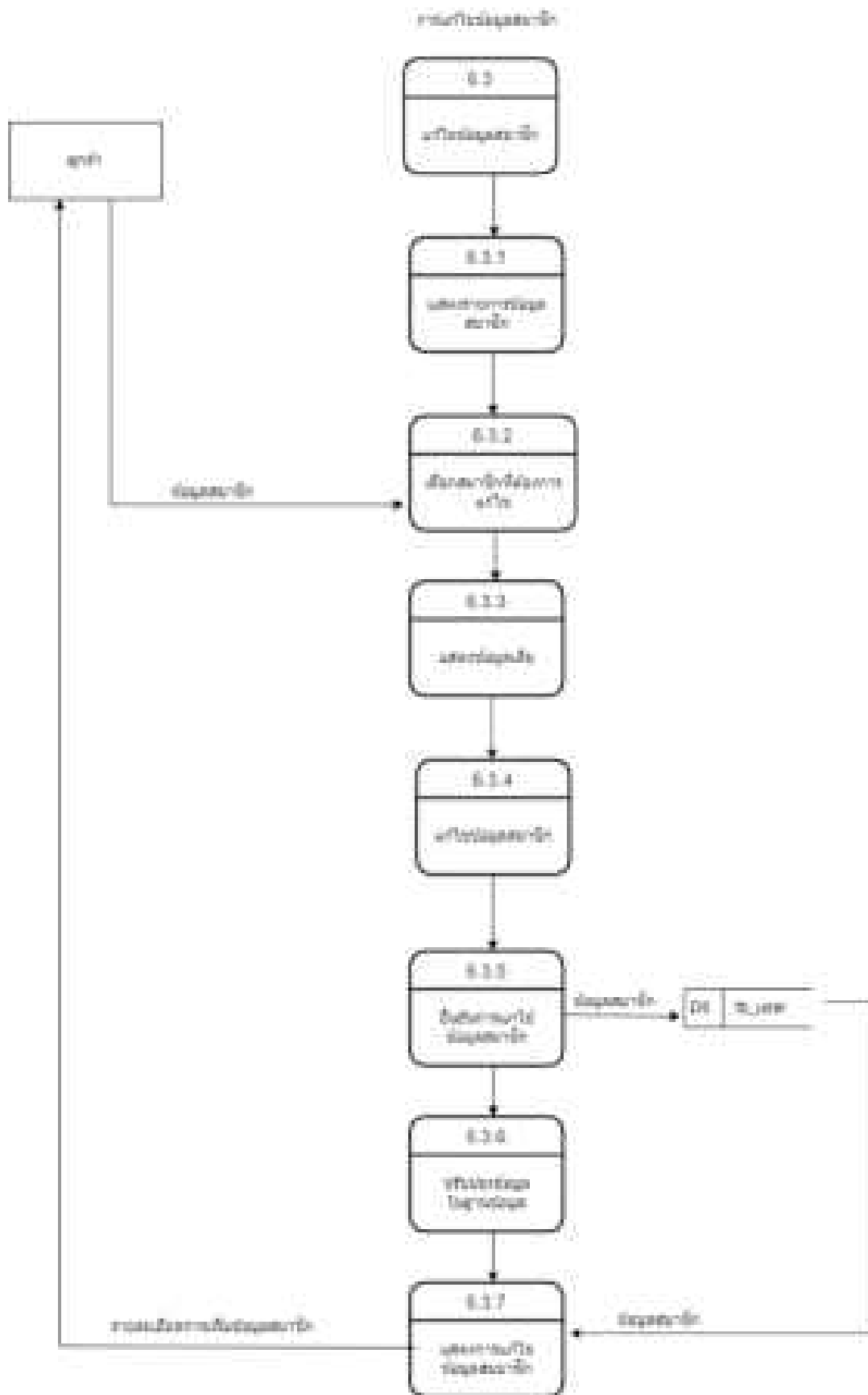


### การเพิ่มข้อมูลสินค้า

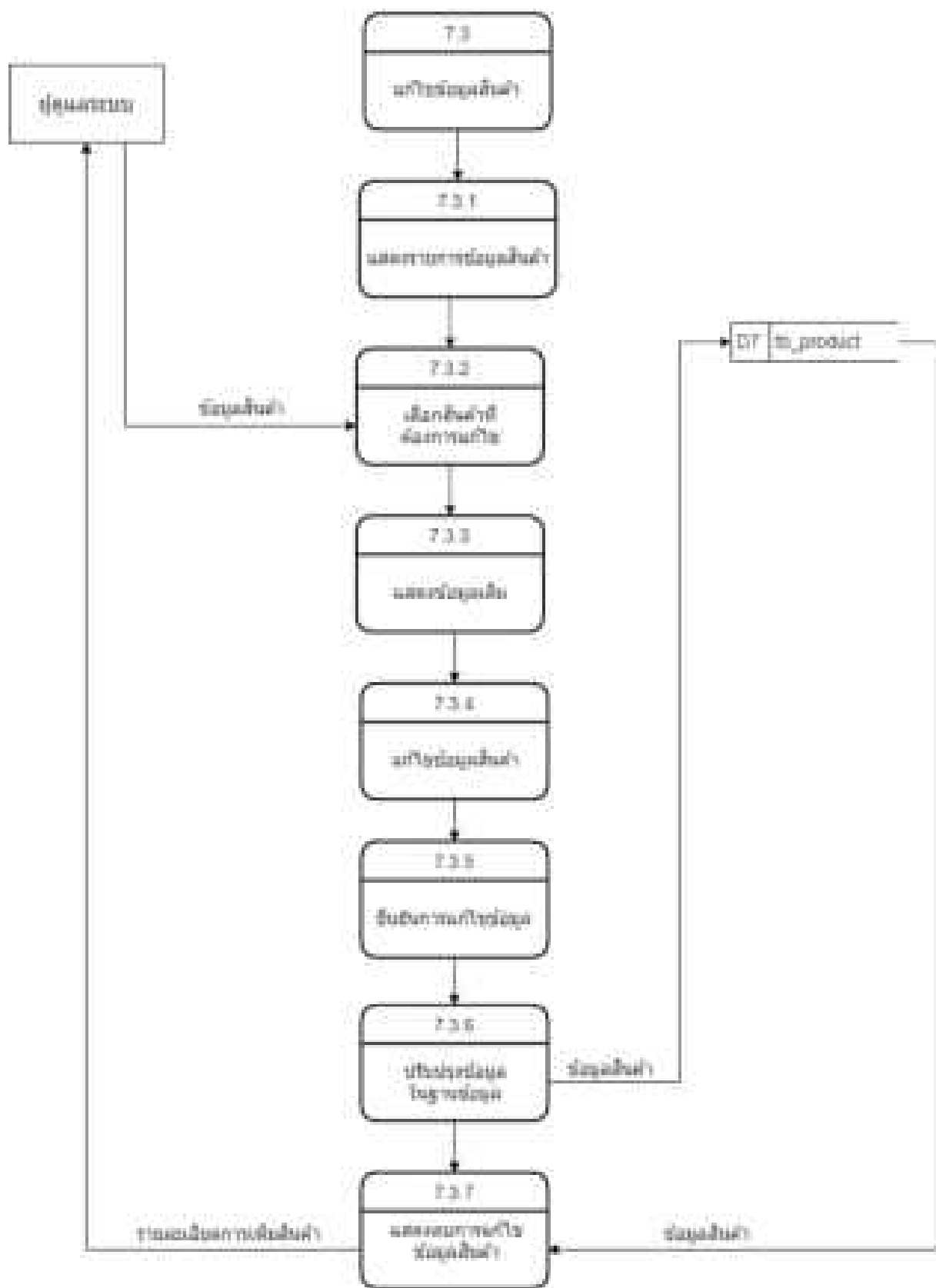


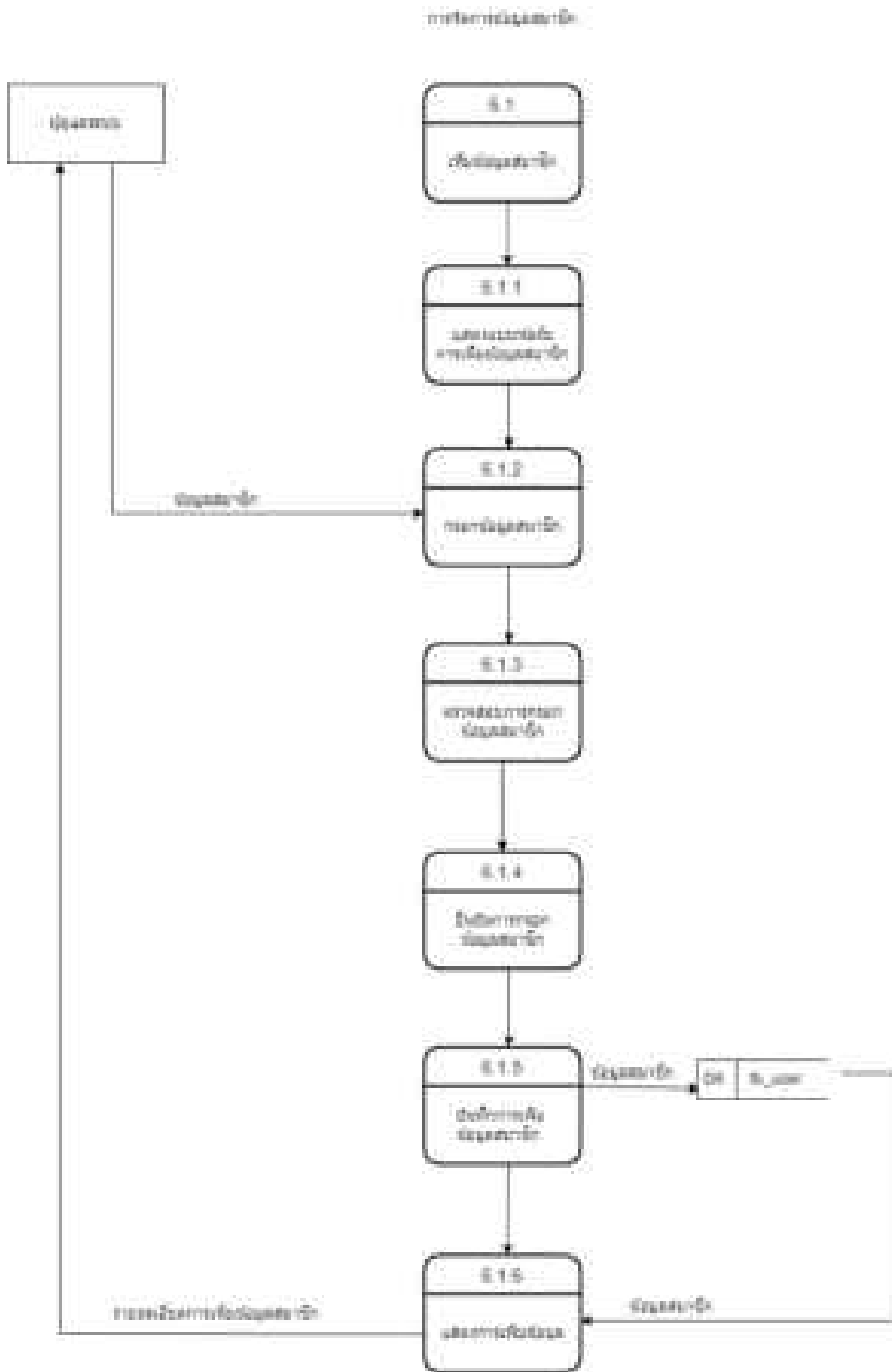
រចនាសម្ព័ន្ធនៃប្រព័ន្ធប្រតិបត្តិការ

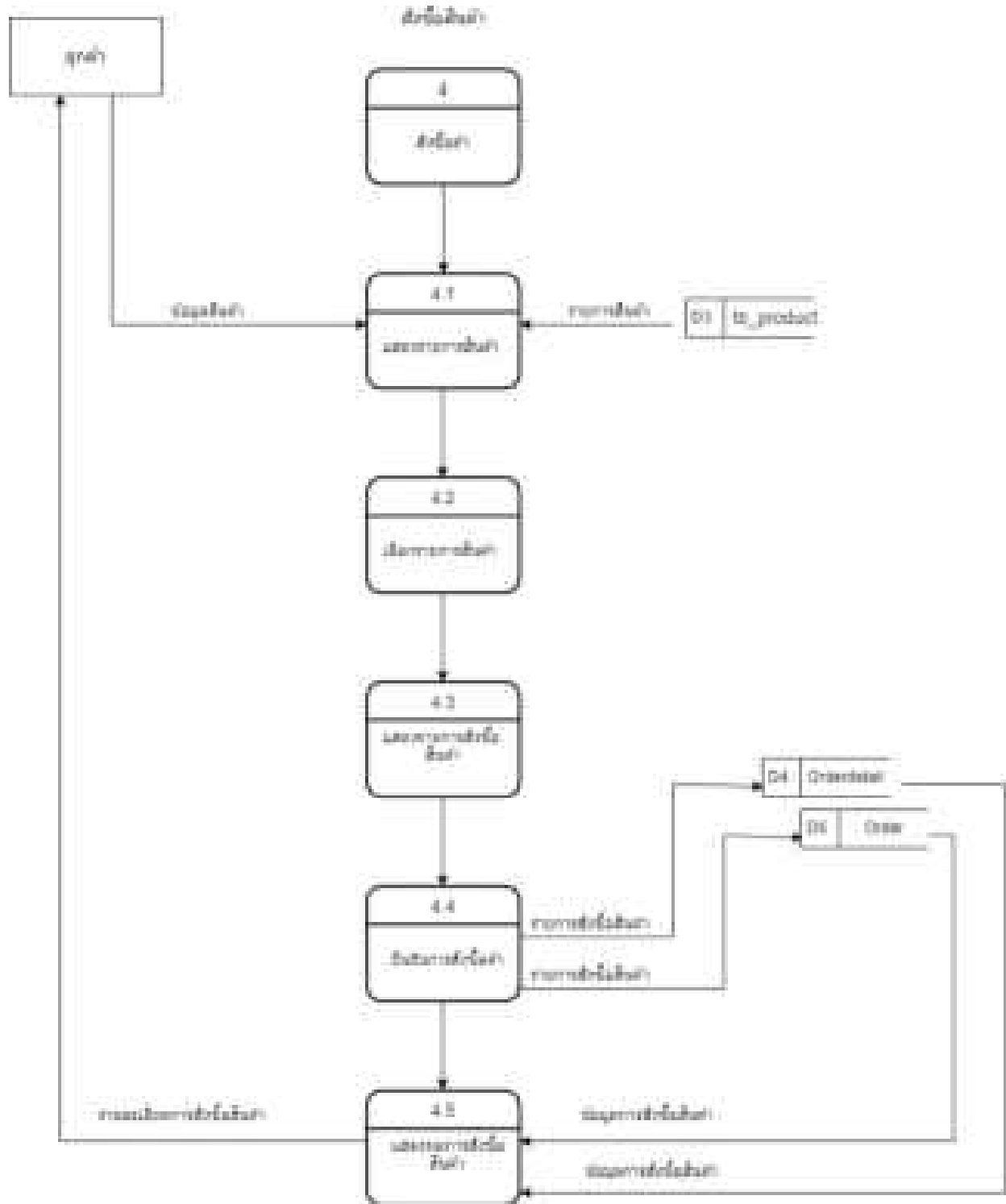




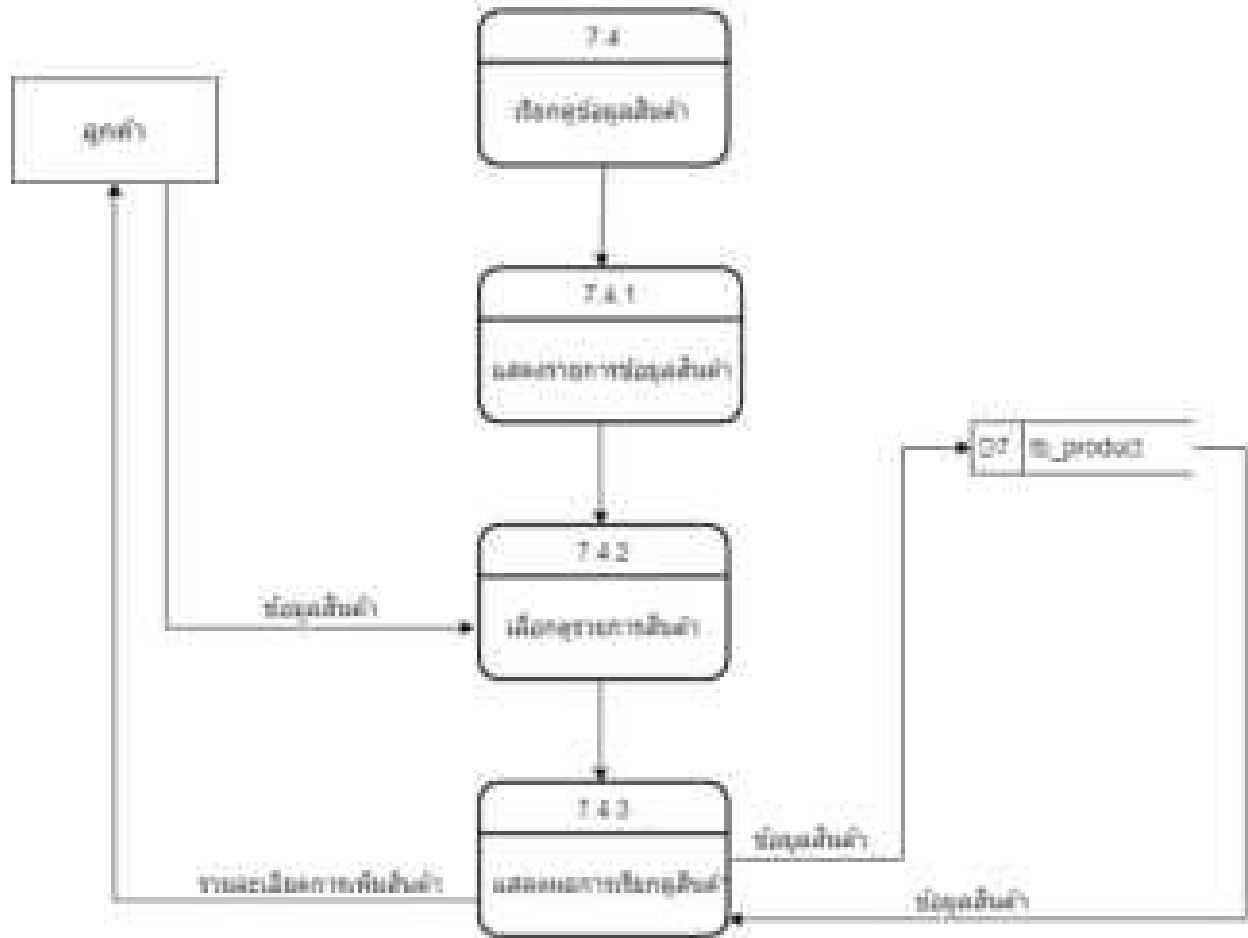
ការស្រាវជ្រាវលើផលិតផល



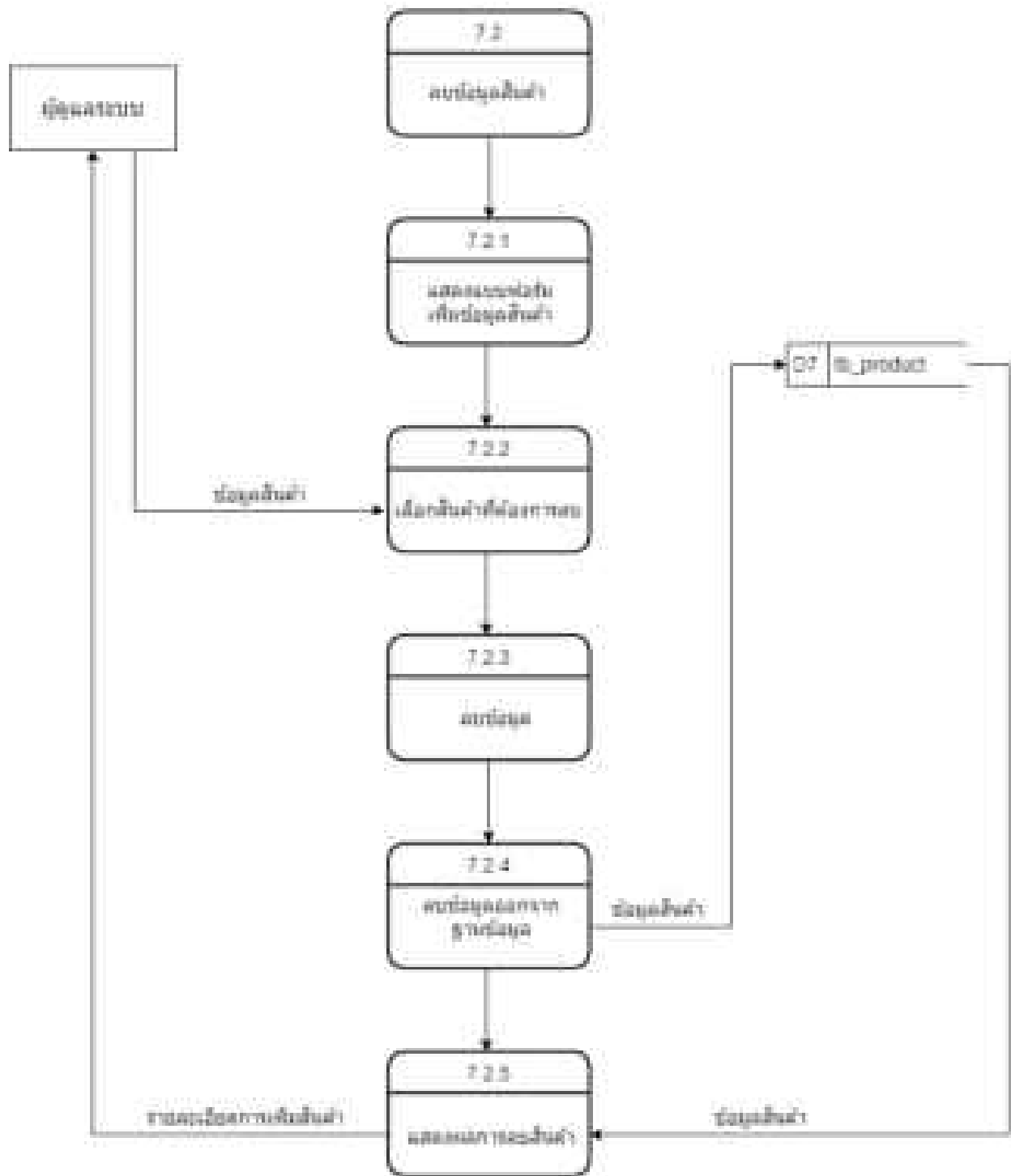




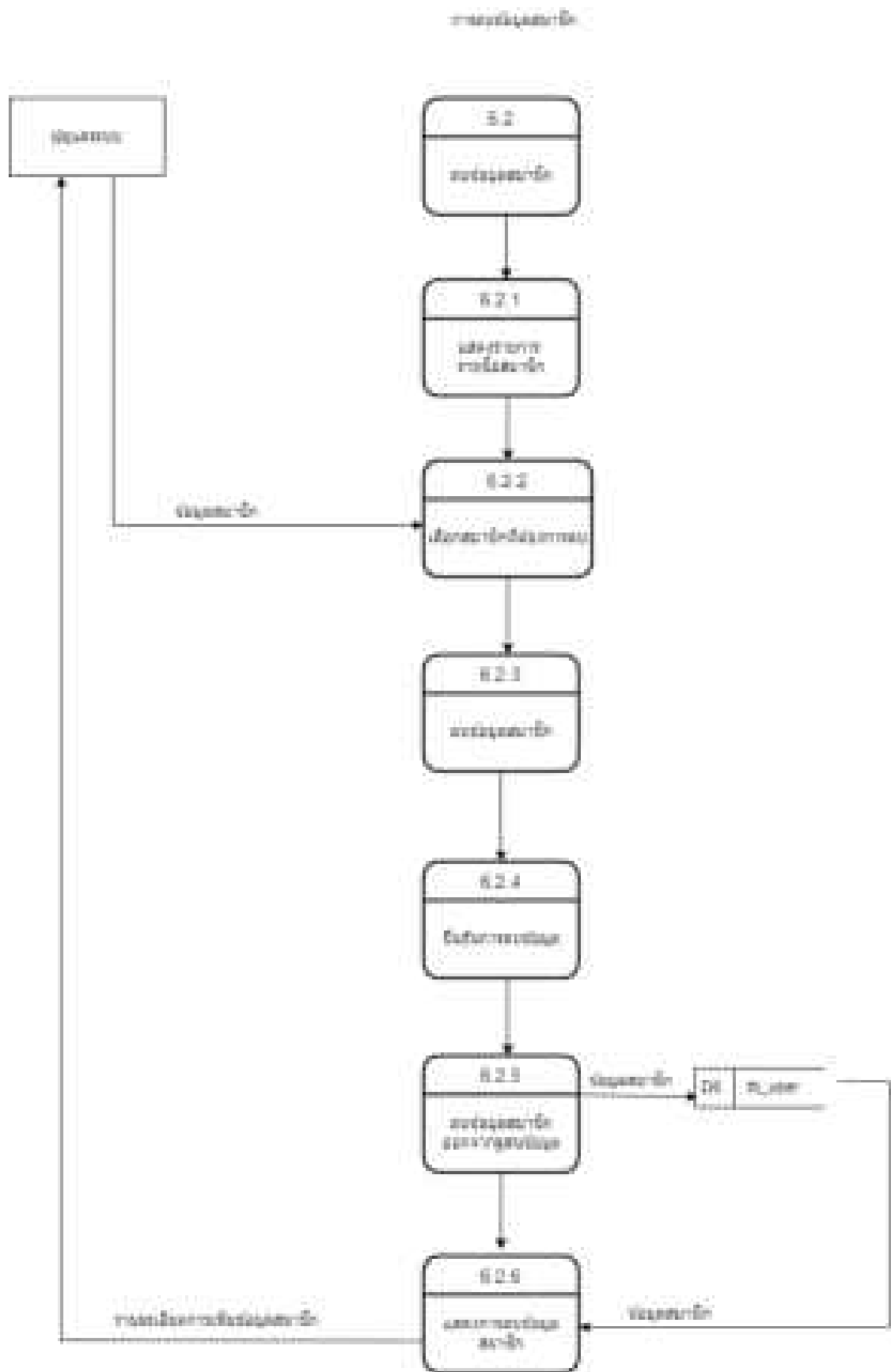
ការត្រួតពិនិត្យ



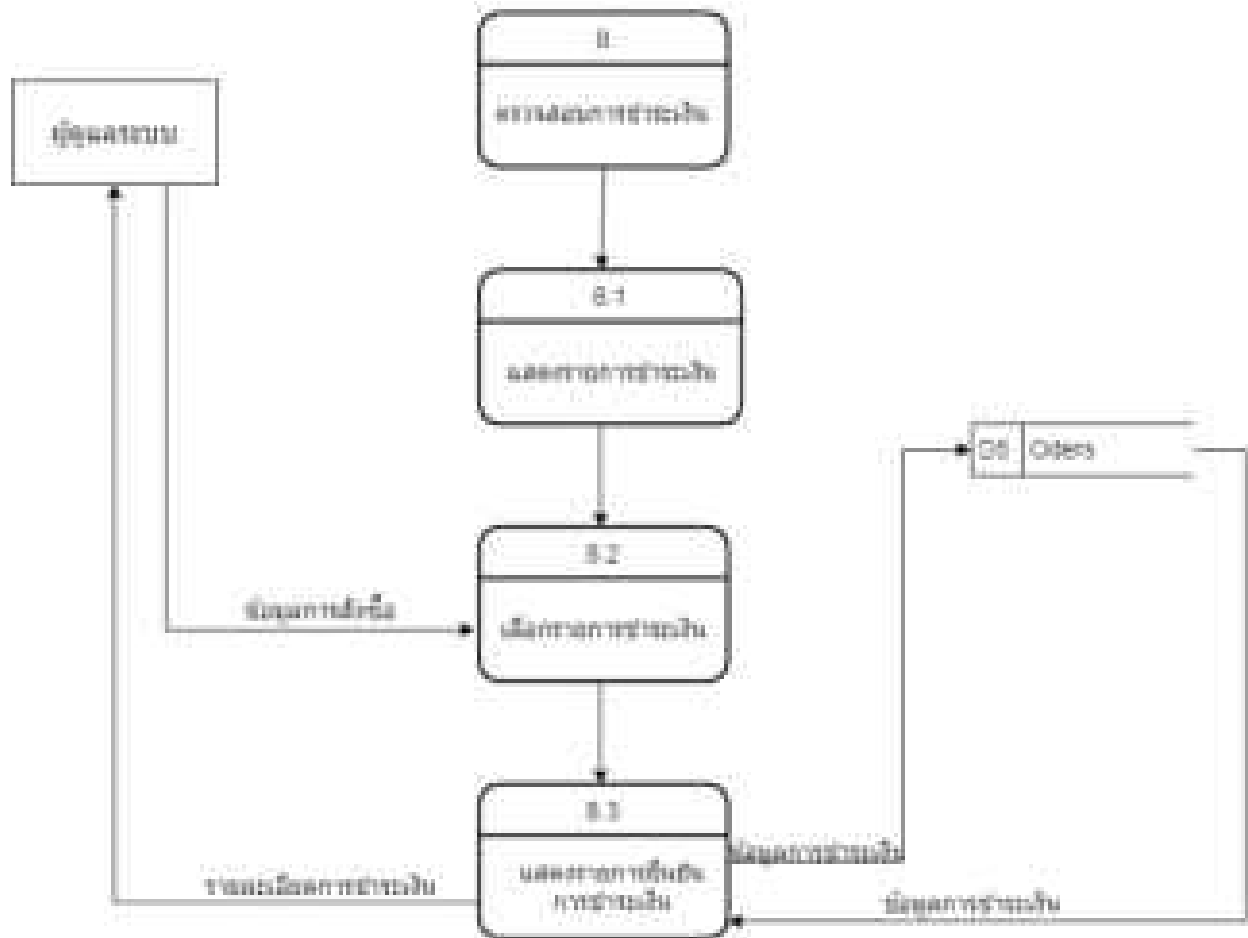
ការគណនាចំណូល



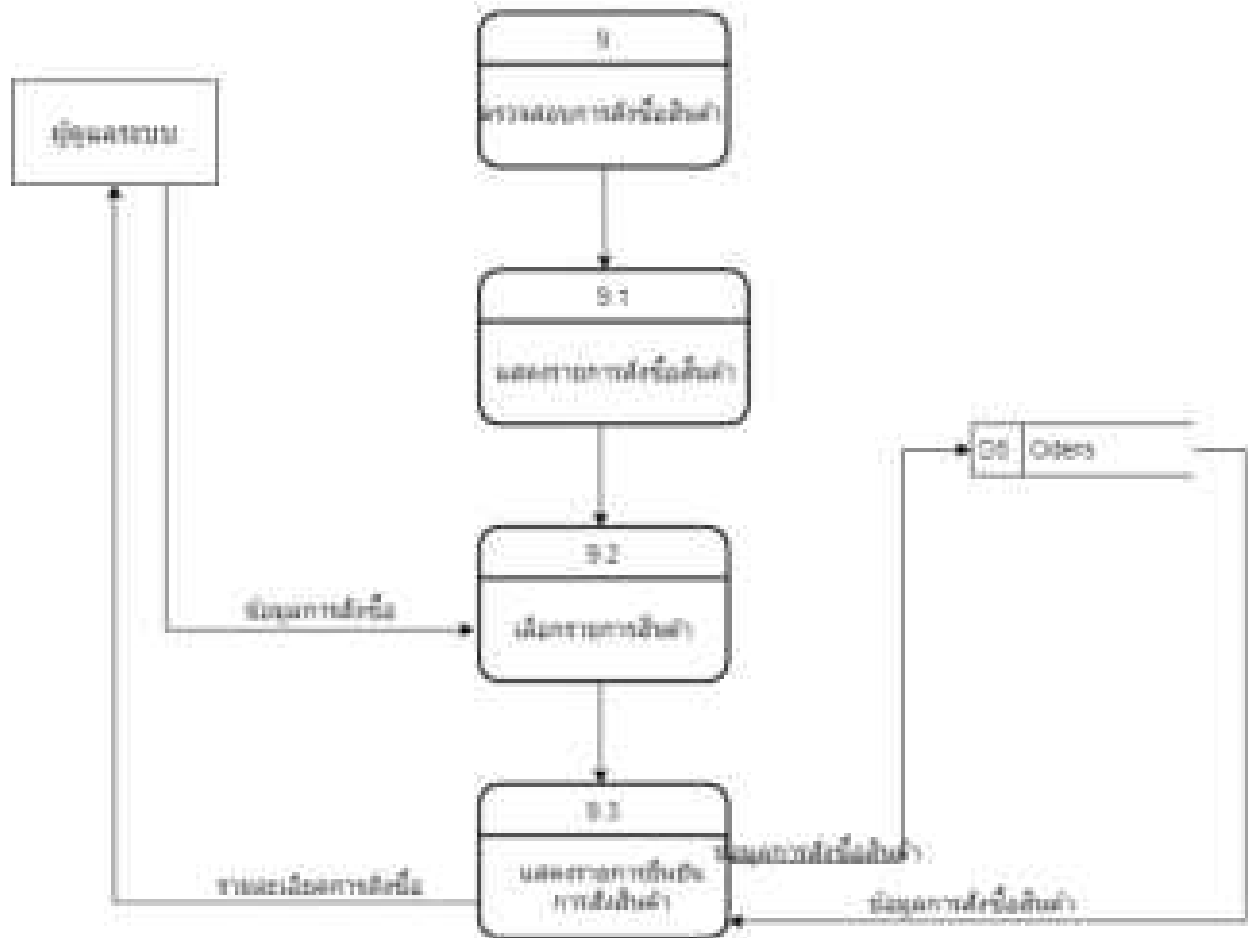




ការគណនាប្រាក់ប្រាក់



ตารางสอนการตั้งชื่อสินค้า



## บทที่ 4

### การทำงานของระบบ

ระบบขายเครื่องใช้ไฟฟ้าออนไลน์ ที่ผู้ศึกษาได้วิเคราะห์ออกแบบและพัฒนาระบบจะช่วยให้การขายสินค้าของร้านเป็นไปอย่างสะดวกรวดเร็วและมีประสิทธิภาพ โดยประกอบด้วยลักษณะการใช้งาน 2 ส่วน คือ ส่วนของผู้ดูแลระบบและส่วนของผู้ใช้งาน มีรายละเอียดดังนี้

#### 4.1 ส่วนของผู้ดูแลระบบ

ในส่วนของผู้ดูแลระบบ สามารถทำการ เพิ่ม ลบ แก้ไข ข้อมูลเกี่ยวกับสินค้าได้เมื่อต้องการเข้าใช้ระบบ ผู้ดูแลระบบ ต้องทำการล็อกอินเพื่อตรวจสอบการใช้งานของลูกค้าและสามารถแก้ไขข้อมูลในส่วนต่างๆได้

-กำหนดสถานะสินค้า

-เพิ่มลบแก้ไข

-จัดโปรโมทชั้น

\*เพิ่มโปรโมทสินค้า

-สามารถตรวจสอบสถานะ

-ตรวจสอบที่เข้ามาได้

-เพิ่มสินค้า

-แก้ไขข้อมูลuser



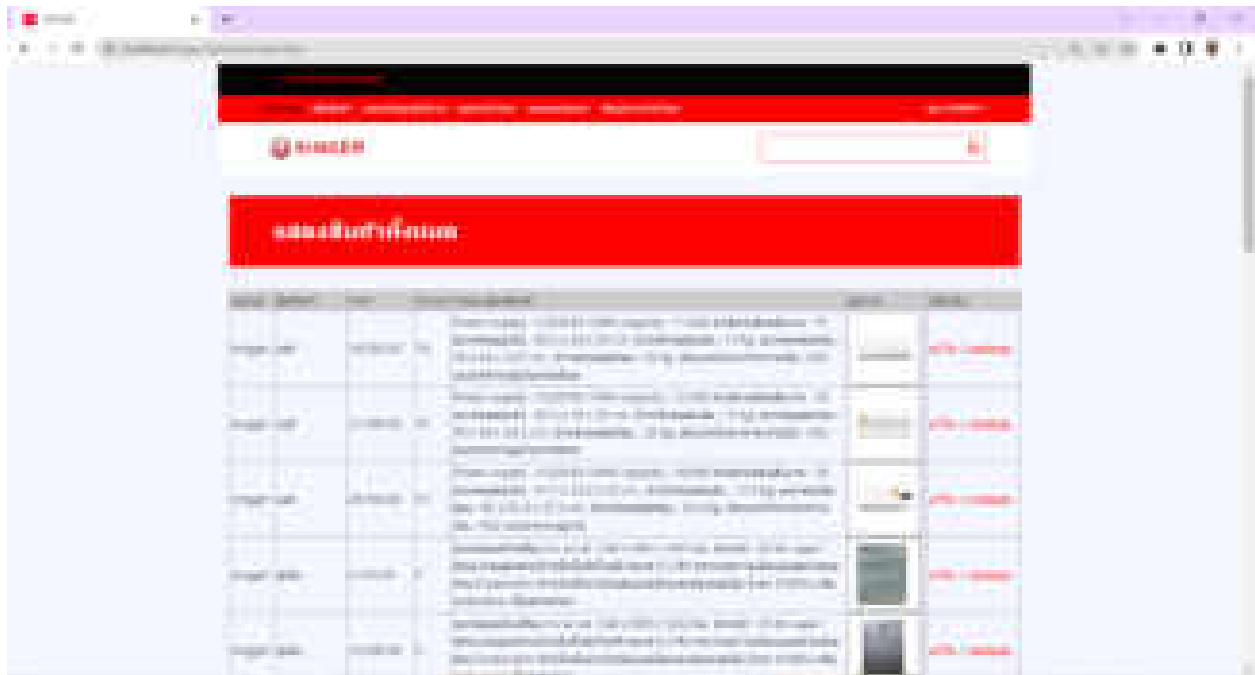
รูปที่4.1 แสดงหน้าจอการล็อกอินเข้าสู่ระบบ

ผู้ดูแลระบบทำการกรอกข้อมูล ชื่อผู้ใช้งานและรหัสผ่านเพื่อเข้าใช้งานระบบได้

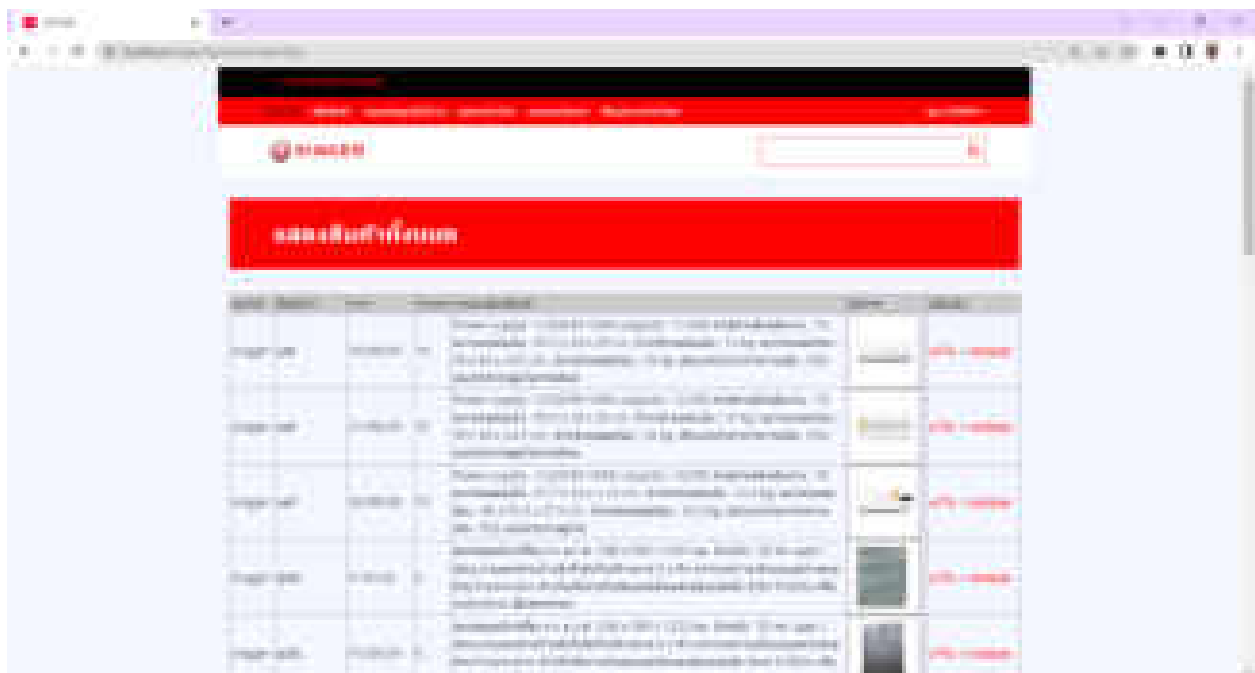


รูปที่4.2 แสดงหน้าจอผู้ดูแลระบบทำการกรอกข้อมูล ชื่อผู้ใช้งานและรหัสผ่าน

จากนั้นจะมีการตรวจสอบสิทธิ์ในการใช้งาน หากกรอกข้อมูลถูกต้องครบถ้วนจะปรากฏ คุณadmin



เมื่อทำการลือกอินเรียบร้อยแล้วจะปรากฏหน้าหลักของผู้ดูแลระบบ เพื่อที่จะดูข้อมูลต่างๆเพื่อแสดงสินค้าทั้งหมด



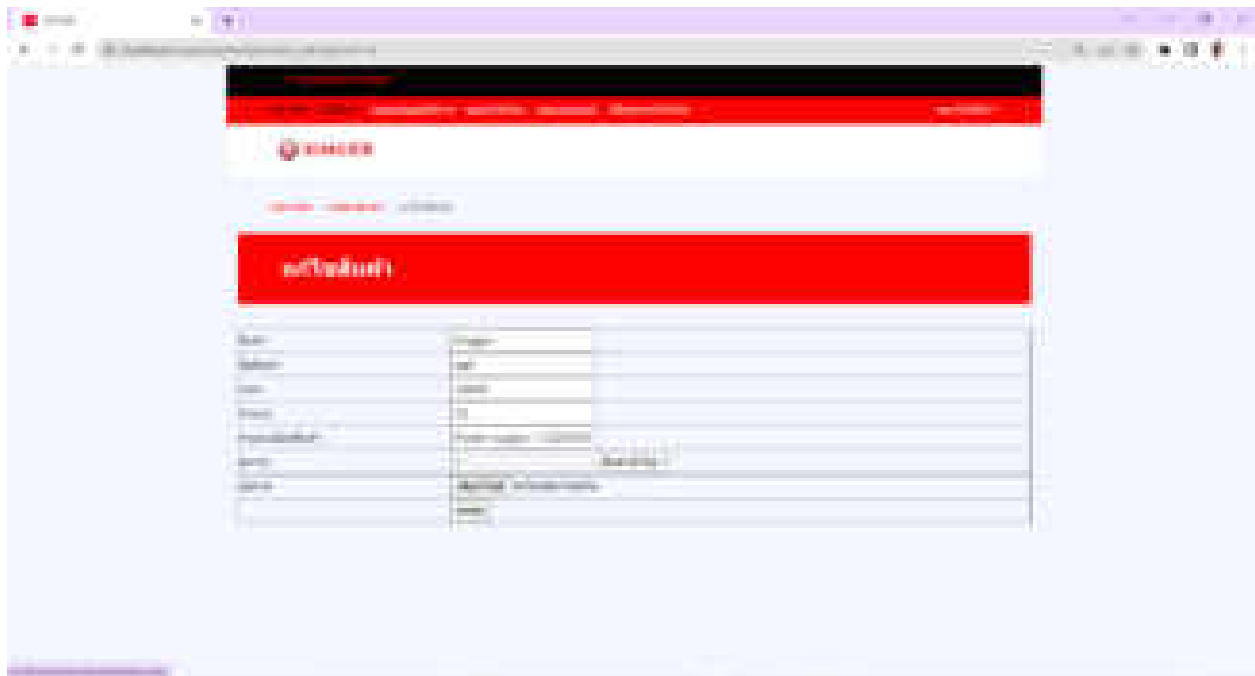
ประกอบไปด้วย แบนด์ ชื่อสินค้า ราคา จำนวน รายละเอียดสินค้า รูปภาพ หรือการแสดงสินค้าทั้งหมดเมื่อเข้าสู่หน้าจอการจัดการข้อมูลลูกค้าของผู้ดูแลระบบ ในหน้าจอนี้จะแสดงข้อมูลลูกค้า

เพื่อให้ผู้ดูแลระบบทำการเพิ่ม ลบ และแก้ไขข้อมูลได้

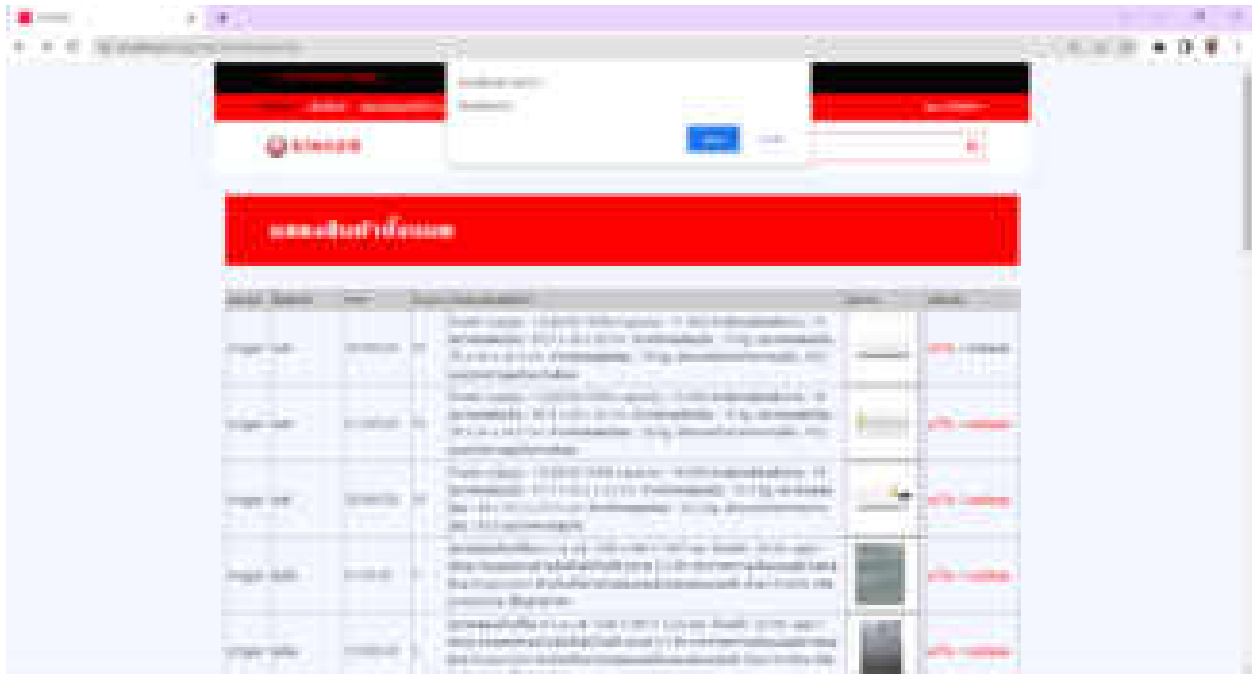


ผู้ดูแลระบบต้องการแก้ไขข้อมูลสินค้าจะปรากฏแบบฟอร์มการแก้ไขข้อมูลสินค้า จะแสดง

รายการที่เราแก้ไขข้อมูลไว้ประกอบด้วย สินค้า ชื่อสินค้า ราคา จำนวน รายละเอียดสินค้า สถานะ รูปภาพ ให้อัพเดทและกดปุ่มตกลง



ถ้าผู้ดูแลระบบต้องการลบก็จะถามก่อนว่าต้องการลบไหม



หน้าแสดงผู้สมัครสมาชิก

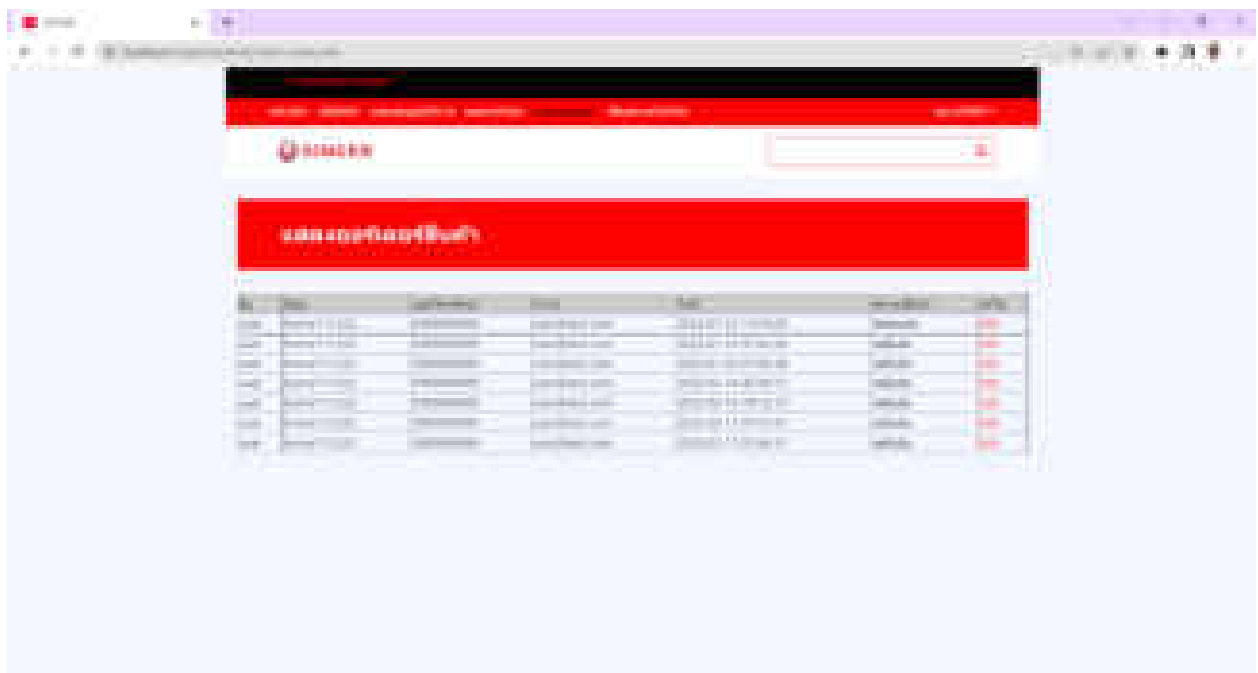


หน้าแสดงรูปภาพการ โปรโมทสินค้า

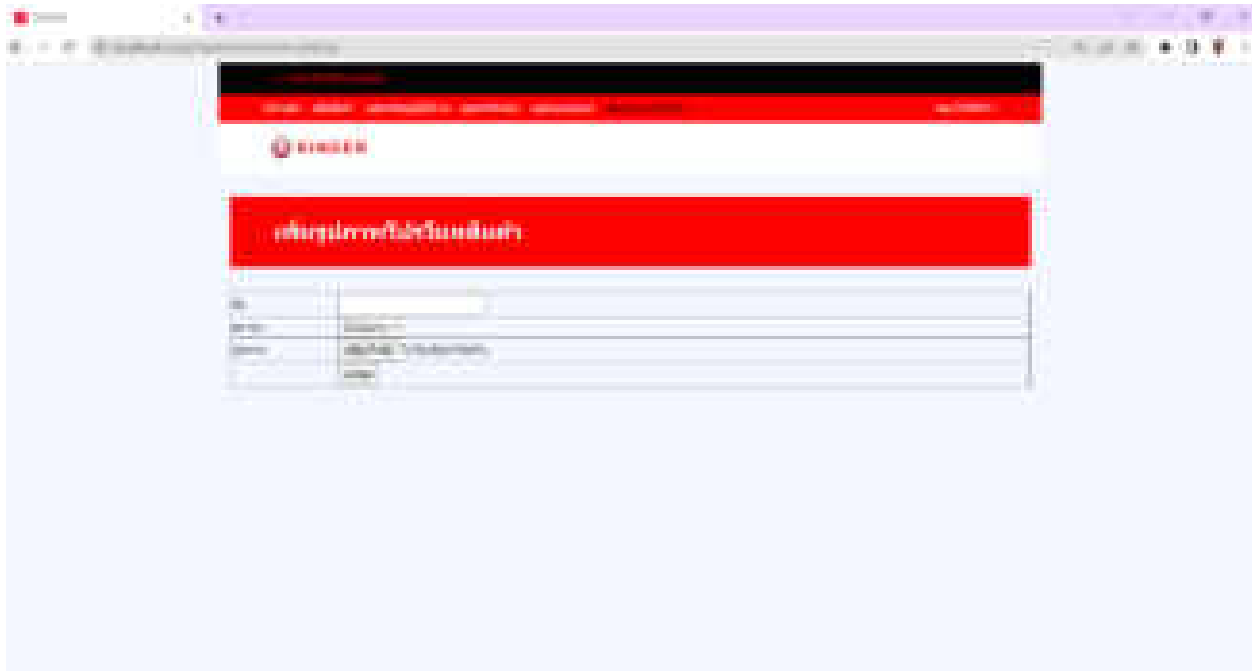




หน้าแสดงออร์เดอร์สินค้า



## หน้ารูปโปรโมทสินค้า

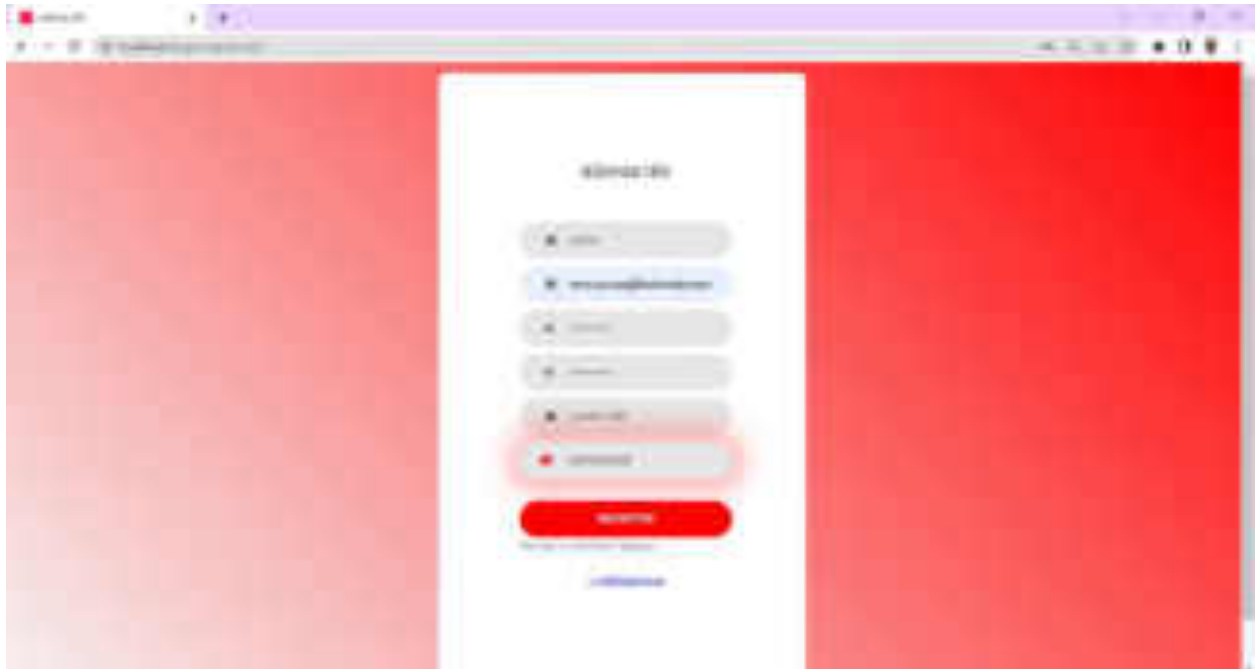


## 4.2 ผู้ใช้งาน User

ถ้ายังไม่มีuserต้องสมัครสมาชิกก่อน



กรอกข้อมูลการสมัคร



A screenshot of a registration form on a website. The form is centered on a white background with a red border. It contains several input fields for personal information, a red 'สมัคร' (Register) button, and a 'ลืมรหัสผ่าน' (Forgot password) link.

เมื่อสมัครสมาชิกเรียบร้อยแล้ว จะขึ้นว่ายินดีต้อนรับ คุณอริวัต



# หน้าหลักของเว็บไซต์ผู้ใช้



เมื่อกดคำสั่งสินค้า กดใส่ตะกร้าจะปรากฏ



เมื่อกดยืนยันการสั่งซื้อจะปรากฏให้กรอกที่อยู่ที่จะให้จัดส่งมีการสุปราคการสินค้าและค่าส่ง



เมื่อกดยืนยันจะเข้ามาในสินค้าที่สั่ง พร้อมบอกสินค้า จำนวน ราคา วันที่สั่ง พร้อมสถานะ



## บทที่ 5

### การสรุปผลการพัฒนาโครงการ ปัญหา และข้อเสนอแนะ

จากการคิดค้นออกแบบและพัฒนาระบบขายเครื่องใช้ไฟฟ้าออนไลน์ซึ่งเป็นระบบหน้าร้านเพื่อเก็บข้อมูลต่างๆ เช่น ข้อมูลสินค้า ข้อมูลลูกค้า รายการสั่งซื้อ รายการขาย โดยใช้ภาษา PHP ในการพัฒนาโปรแกรมร่วมกับ MySQL ในการจัดการฐานข้อมูลสามารถสรุปผลดำเนินงาน และปัญหาที่พบ พร้อมข้อเสนอแนะในการพัฒนาระบบ เพื่อให้ระบบทำงานได้อย่างมีประสิทธิภาพมากขึ้นและยังสะดวกรวดเร็วต่อการใช้งานอีกด้วย โดยแสดงข้อมูลแบ่งออกเป็น 2 ส่วน ดังนี้

#### 5.1 สรุปผลการดำเนินงาน

จากการออกแบบและพัฒนาระบบจำหน่ายเครื่องใช้ไฟฟ้าได้ศึกษาประวัติความเป็นมา, วัตถุประสงค์ของระบบ, วิเคราะห์และออกแบบระบบ, และทดสอบระบบโดยพัฒนาระบบจำหน่าย ระบบขายเครื่องใช้ไฟฟ้าออนไลน์และแบ่งการทำงาน ดังนี้

- ระบบสมัครสมาชิก
- ระบบการ Login เข้าสู่ระบบ
- ระบบการจัดการข้อมูลสินค้า
- ระบบการจัดการข้อมูลสมาชิก
- ระบบการสั่งซื้อสินค้า
- ระบบหลังบ้าน(admin)

โดยมีผู้ใช้งานระบบ แบ่งได้เป็น 2 ระดับคือ

1. ผู้ดูแลระบบ (Admin)
2. ผู้ใช้งาน (User)

จากการดำเนินงานพัฒนาและใช้งานระบบ จะพบว่าประสิทธิภาพของระบบขายเครื่องใช้ไฟฟ้าออนไลน์ มีผล 3 ด้าน ดังนี้

1. ด้านโครงสร้างและรูปแบบของระบบงาน ได้มีการออกแบบตัวเว็บไซต์ให้ออกมาสวยและสบายตา เหมาะแก่การมองเห็นชัดเจน ไม่รกจนเกินไป และสามารถใช้งานได้ดีสำหรับผู้ใช้งานทุกระดับ
2. ด้านการใช้งาน สามารถใช้งานได้ดี ไม่มีความซับซ้อนหรือยุ่งยากแก่ผู้ใช้งาน และสะดวกในการใช้งาน ลดความผิดพลาดในการทำงานจากปัญหาเดิมที่ทำให้โดยการจดบันทึกแบบเอกสาร เพื่อความสะดวกสบายให้กับลูกค้า
3. ด้านประโยชน์ผู้ใช้งานทุกระดับประหยัดเวลา และลดความล่าช้าในการใช้งาน การทำงานมีประสิทธิภาพ และเป็นระบบมากขึ้น รวมถึงนำรายงานที่ออกมาจากระบบ มาใช้ประกอบการตัดสินใจ เพื่อพัฒนาธุรกิจตอบสนองความต้องการของลูกค้าได้ดี

## 5.2 ข้อเสนอแนะ

จากการพัฒนาระบบขายเครื่องใช้ไฟฟ้าออนไลน์นี้ ยังมีข้อเสนอแนะเพื่อนำไปพัฒนาระบบเพิ่มเติมให้ระบบการจัดการร้านจำหน่ายเครื่องใช้ไฟฟ้าออนไลน์มีความสมบูรณ์มากยิ่งขึ้น ดังนี้

- ควรมีการชำระค่าสินค้าผ่านทางระบบออนไลน์ บัตรเครดิต เพื่อความสะดวกมากยิ่งขึ้น
- ควรทำความเข้าใจความต้องการของผู้ที่ต้องการใช้ และพัฒนาระบบให้มีประสิทธิภาพกว่าเดิม เพราะว่าจะได้นำความต้องการมาวิเคราะห์และออกแบบ เพื่อจะได้เข้าใจรายละเอียดของระบบงานมากขึ้น